

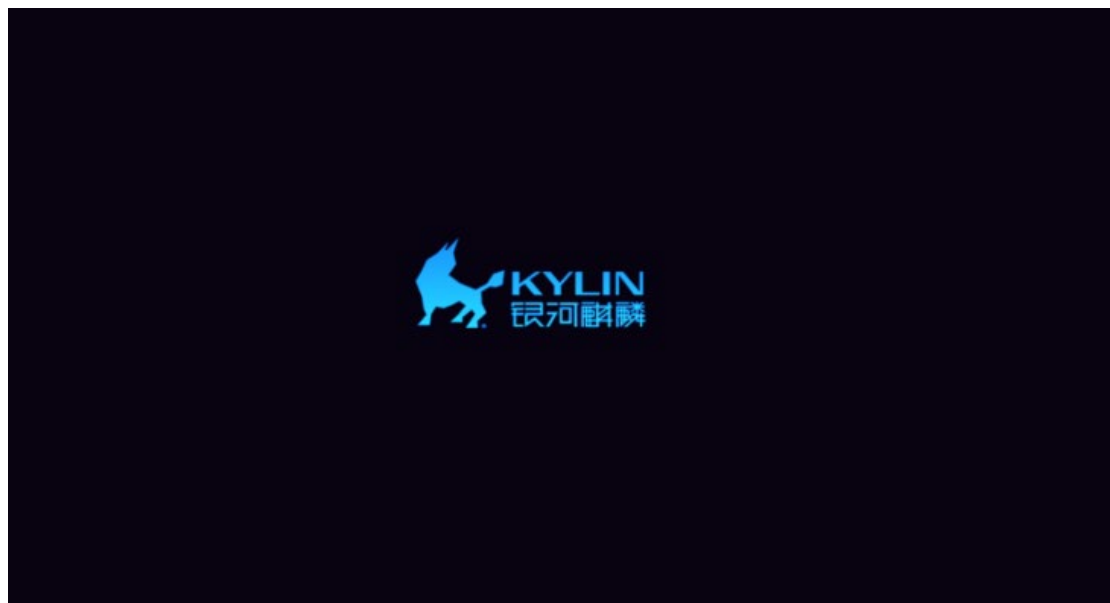
liveCD 有点类似于 windows 的 PE，有些特殊的系统维护需要进入 liveCD 操作

1、挂载系统盘，选择光盘启动（由于电脑品牌不一样，导致光盘启动都有着差异，这里就不做过多描述）

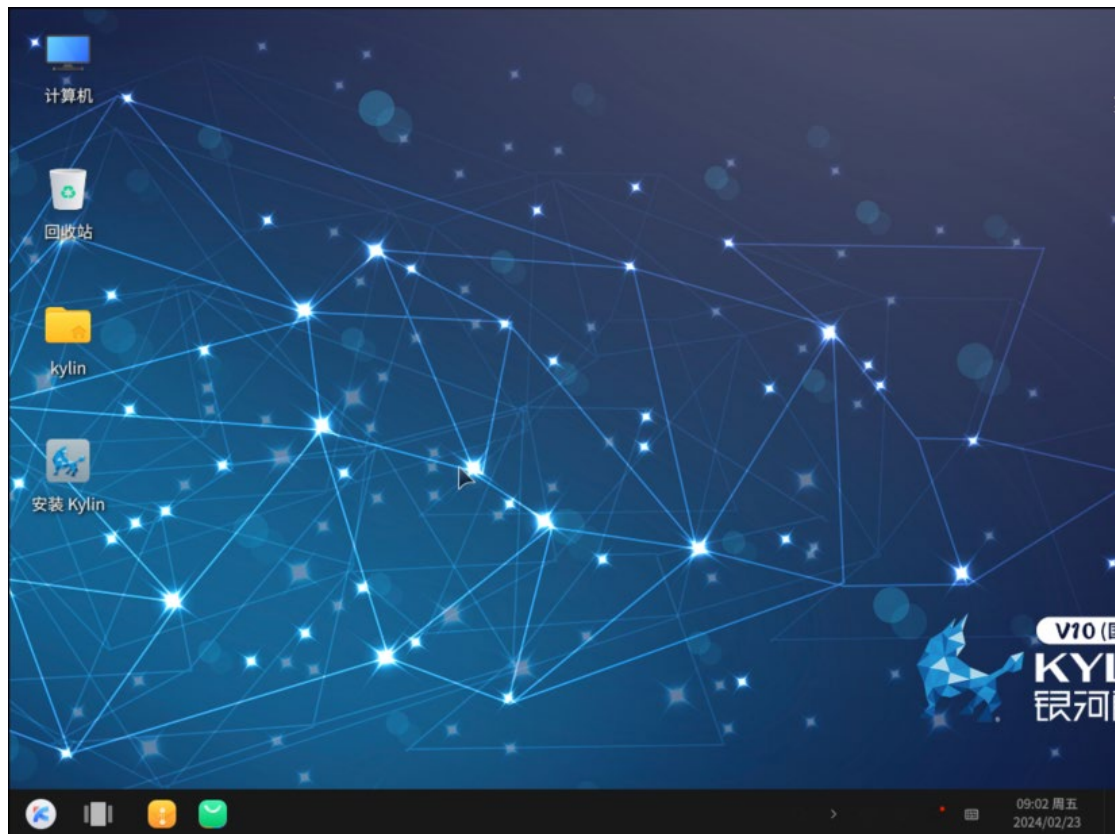
如图所示，选择“Try Kylin-Desktop V10 without installing”，回车



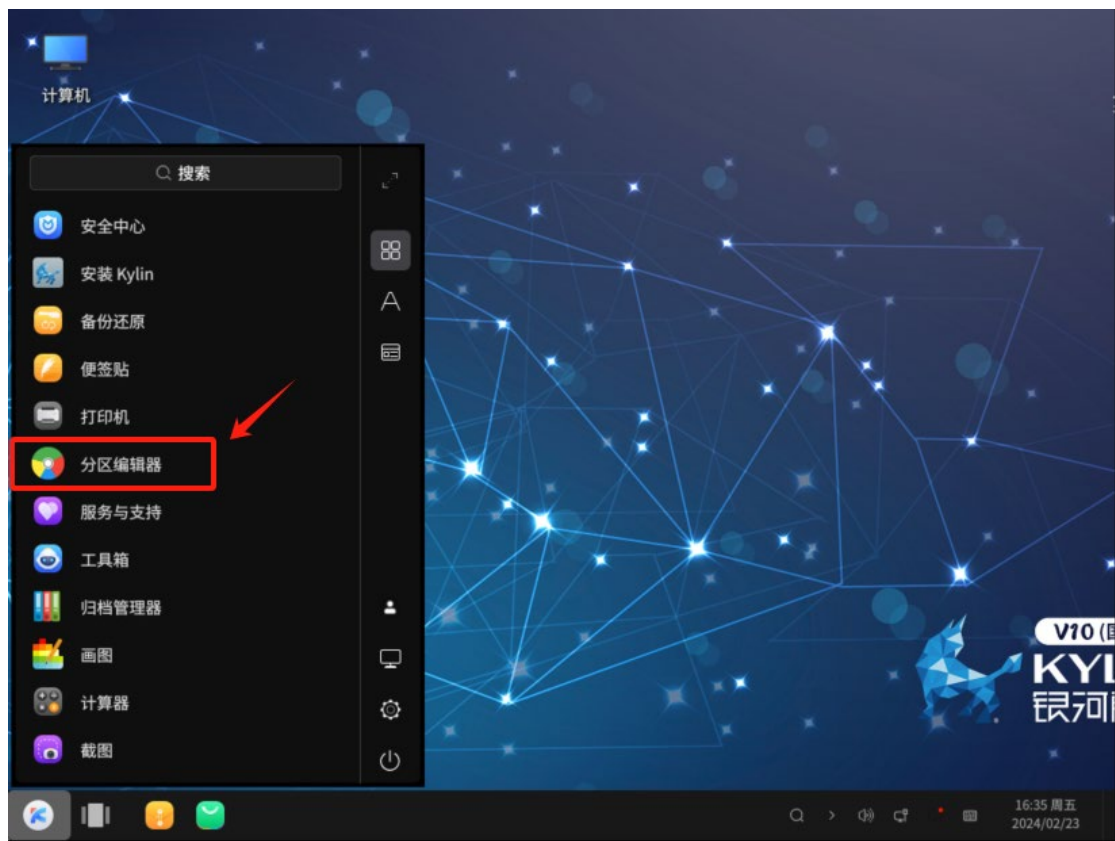
此界面继续等待即可



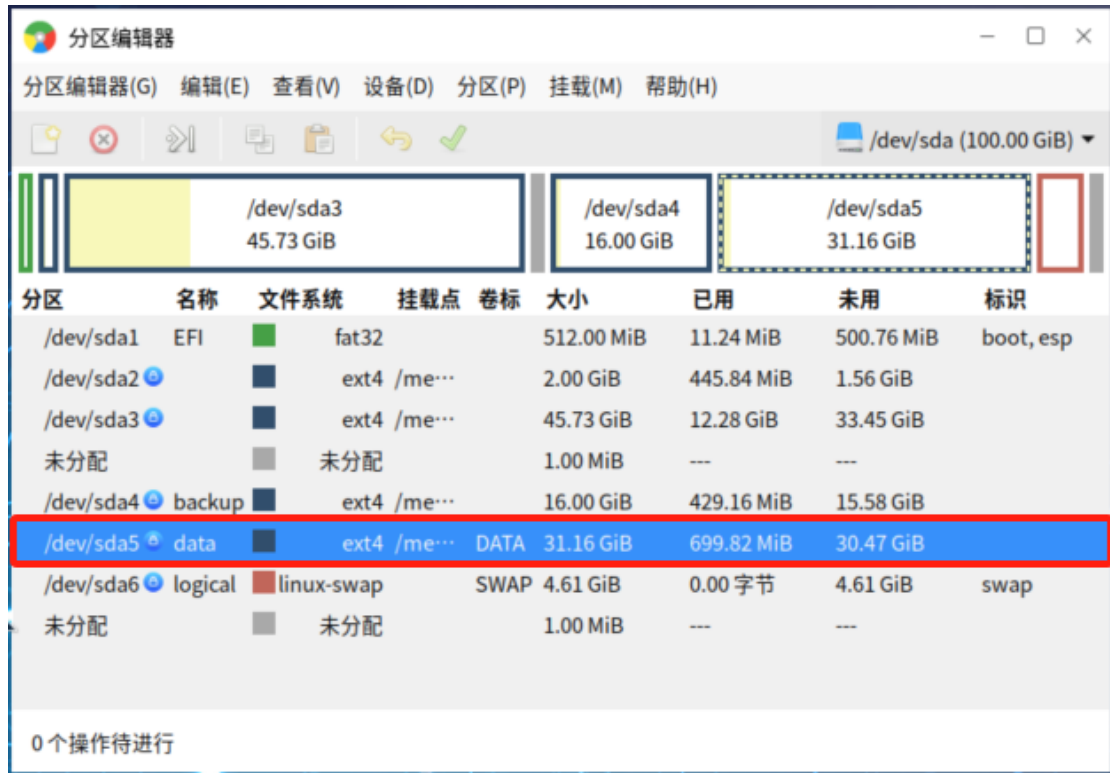
2、如图所示，就是 liveCD 模式



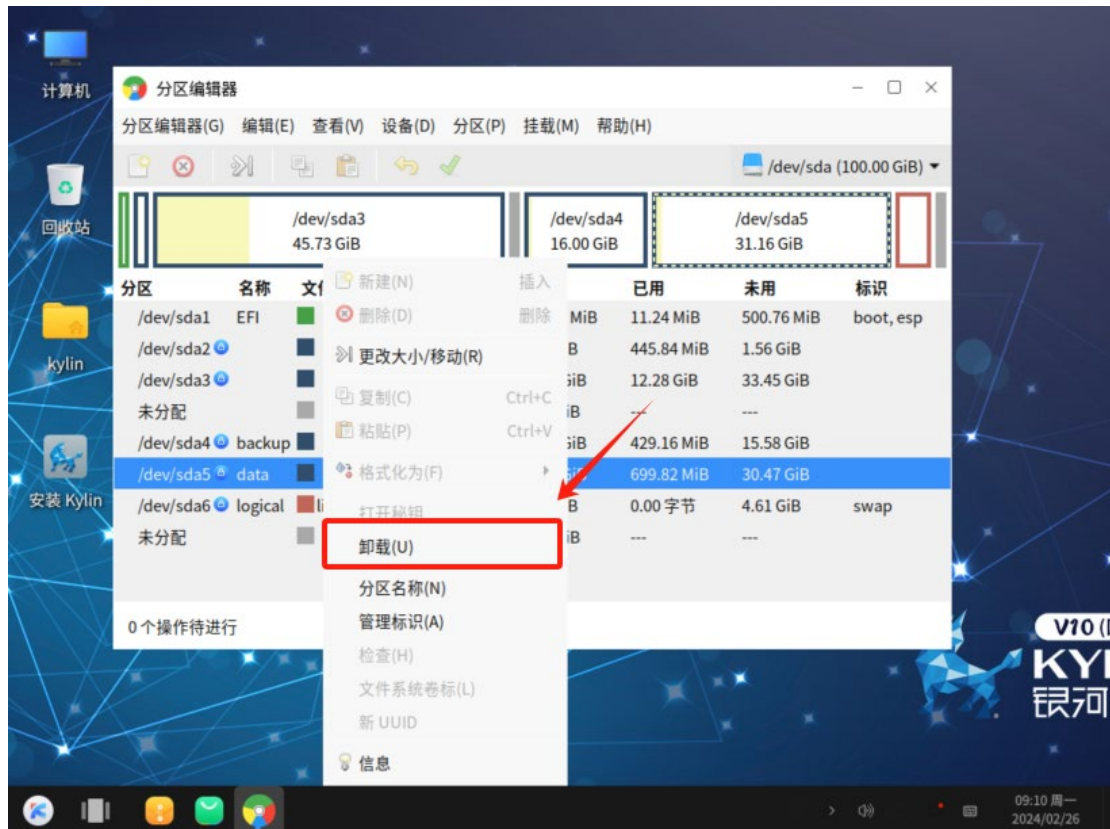
3、点击 开始菜单，选择“分区编辑器”



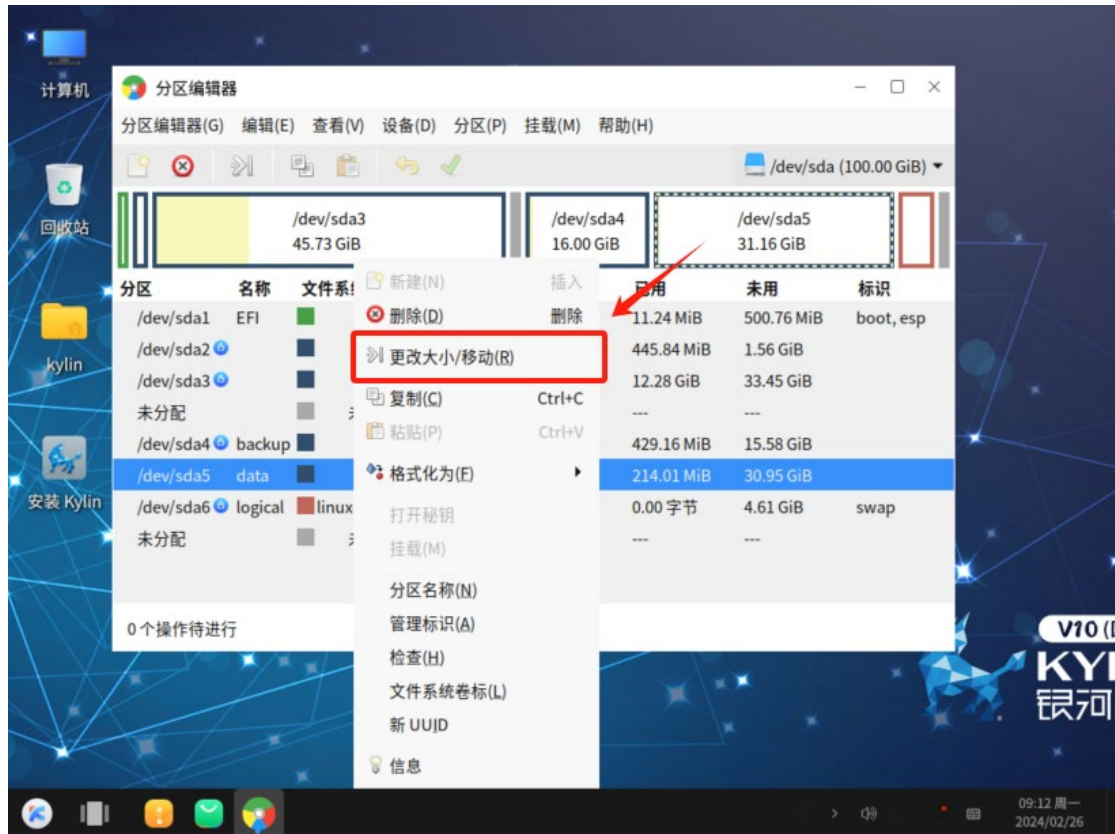
4、我们系统的分区不能卸载，只能调整大小，在这里我给大家演示一下，单独划分一个空闲空间出来（这里以数据盘 data 为例）



5、先卸载数据盘 data，右击，选择“卸载”



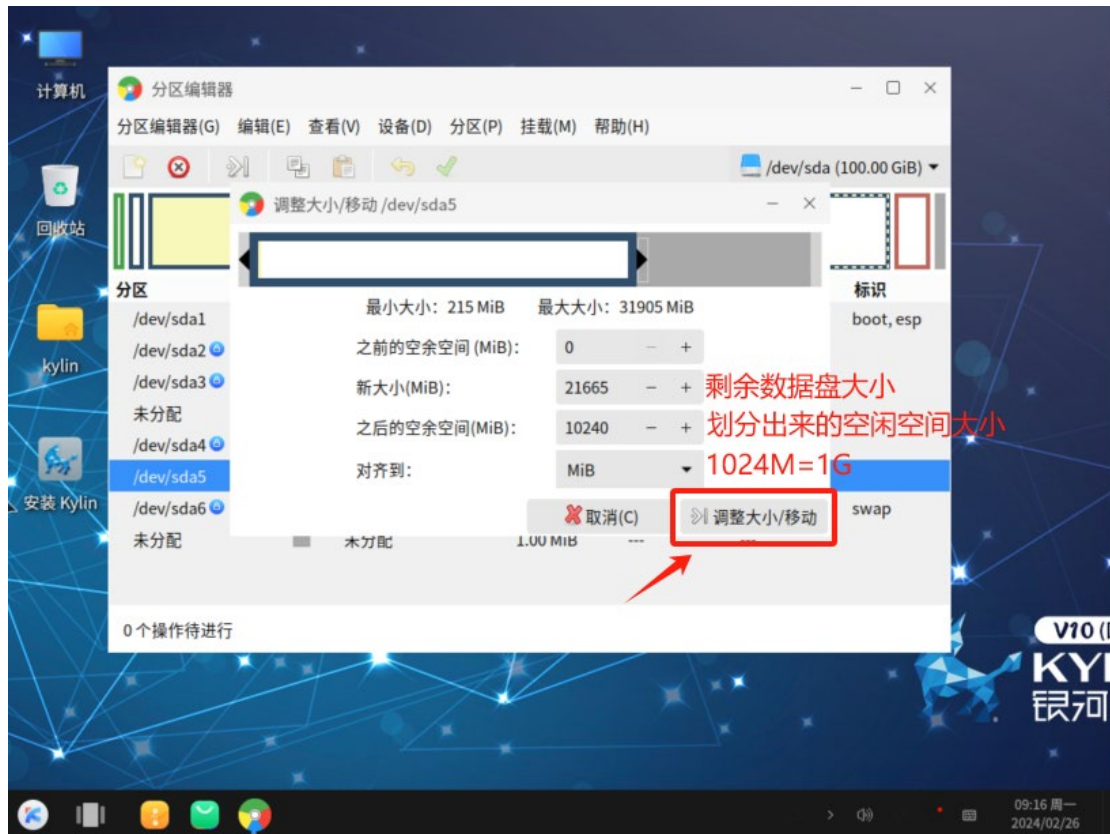
6、调整数据盘 data 大小，右击 —> 选择“更改大小/移动(R)”，切记，不能删除



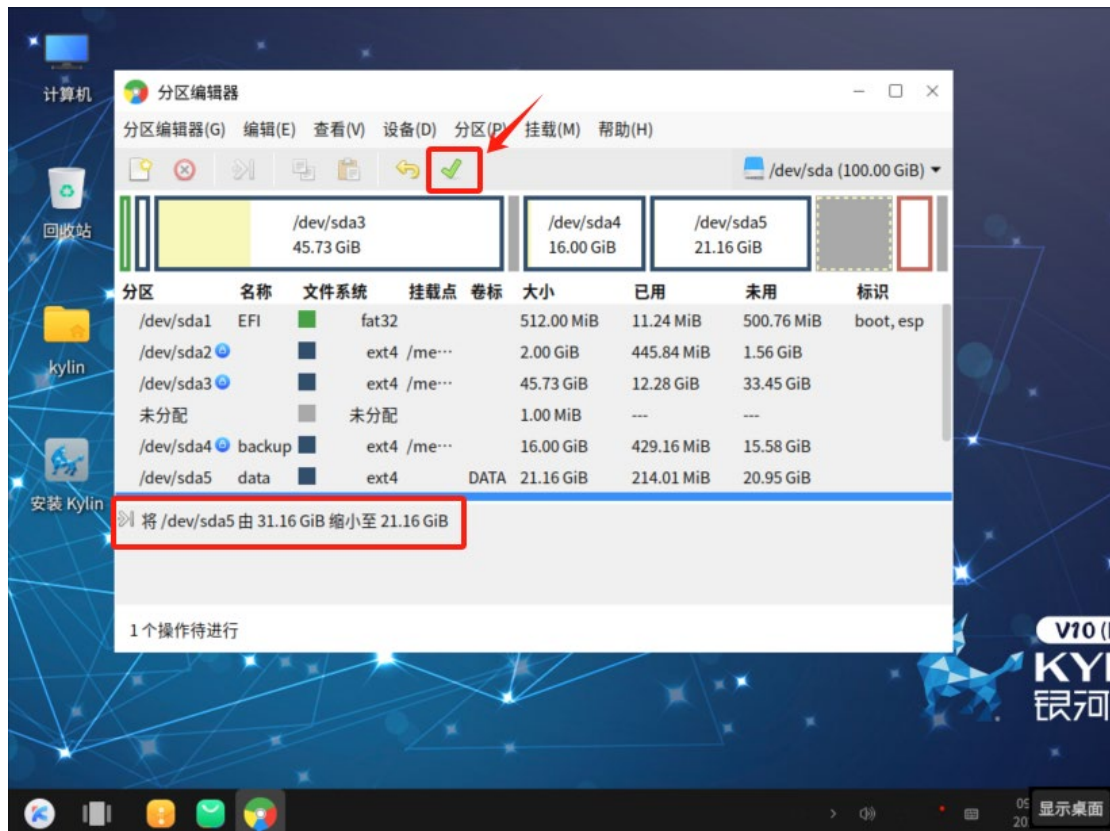
7、如下图所示



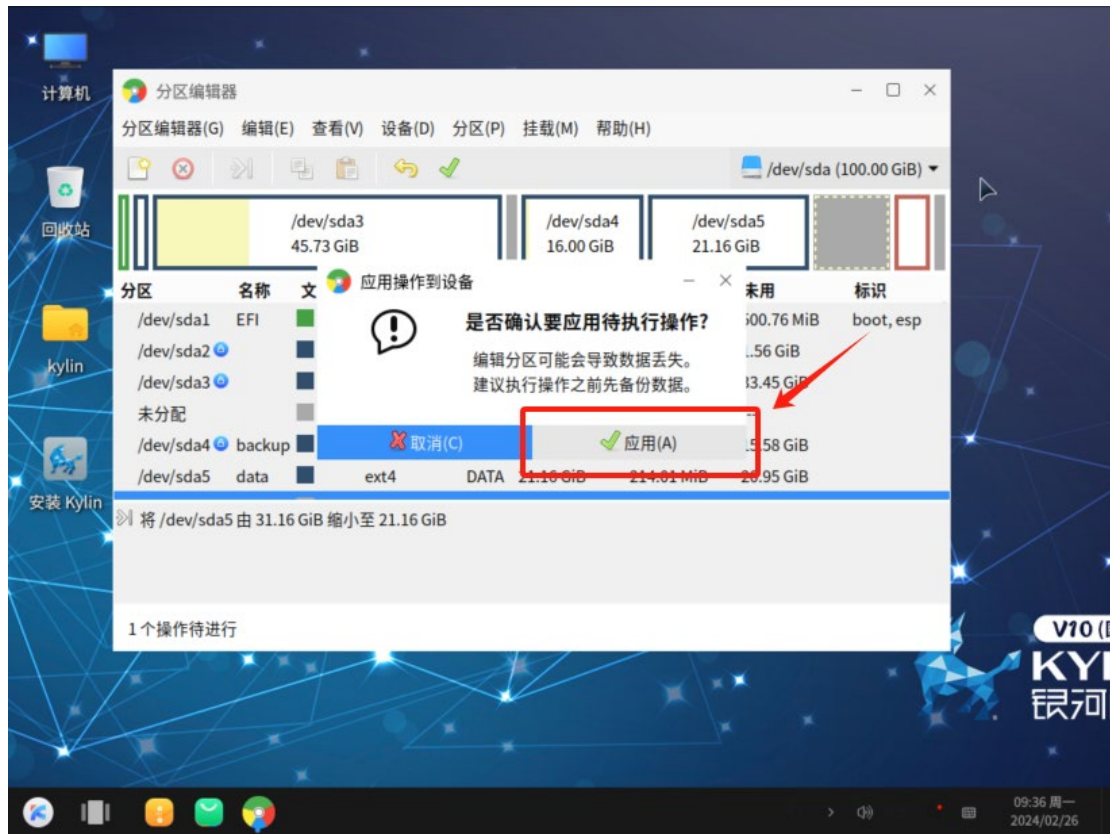
8、调整新大小，如图所示，划分 10G 的空间出来（1024MiB=1GiB）



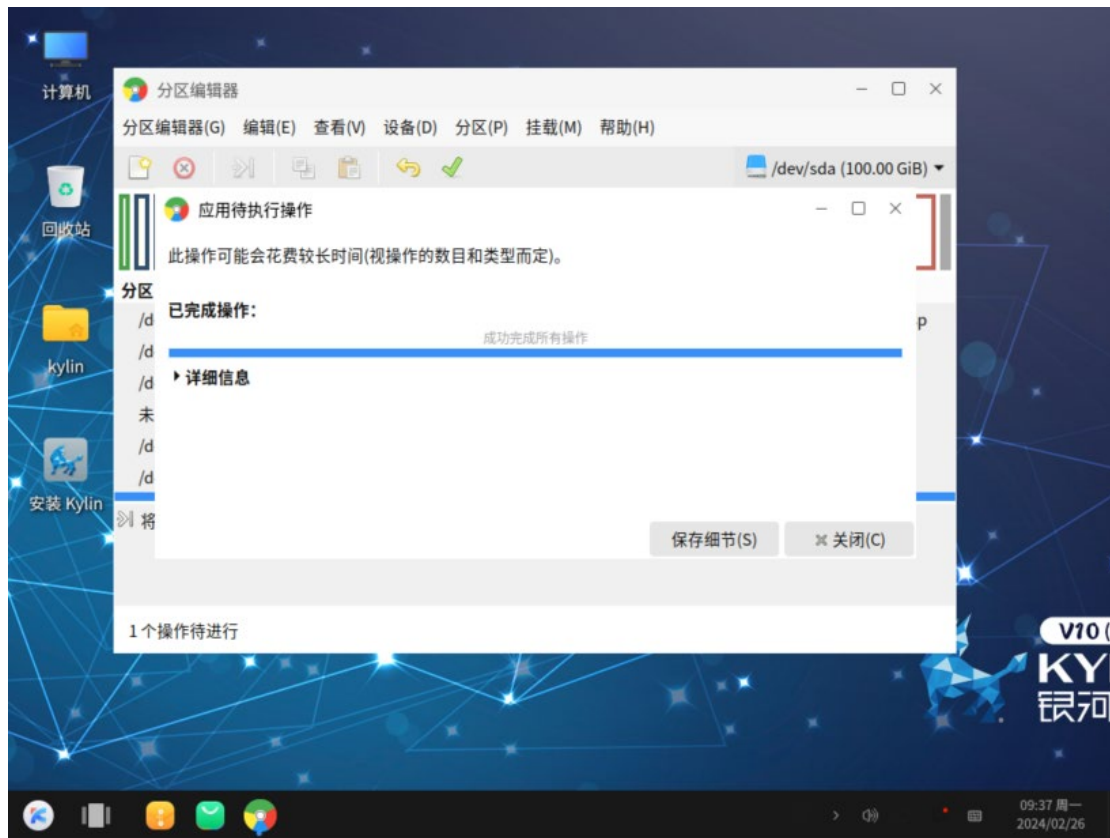
9、如图所示，保存 ✓



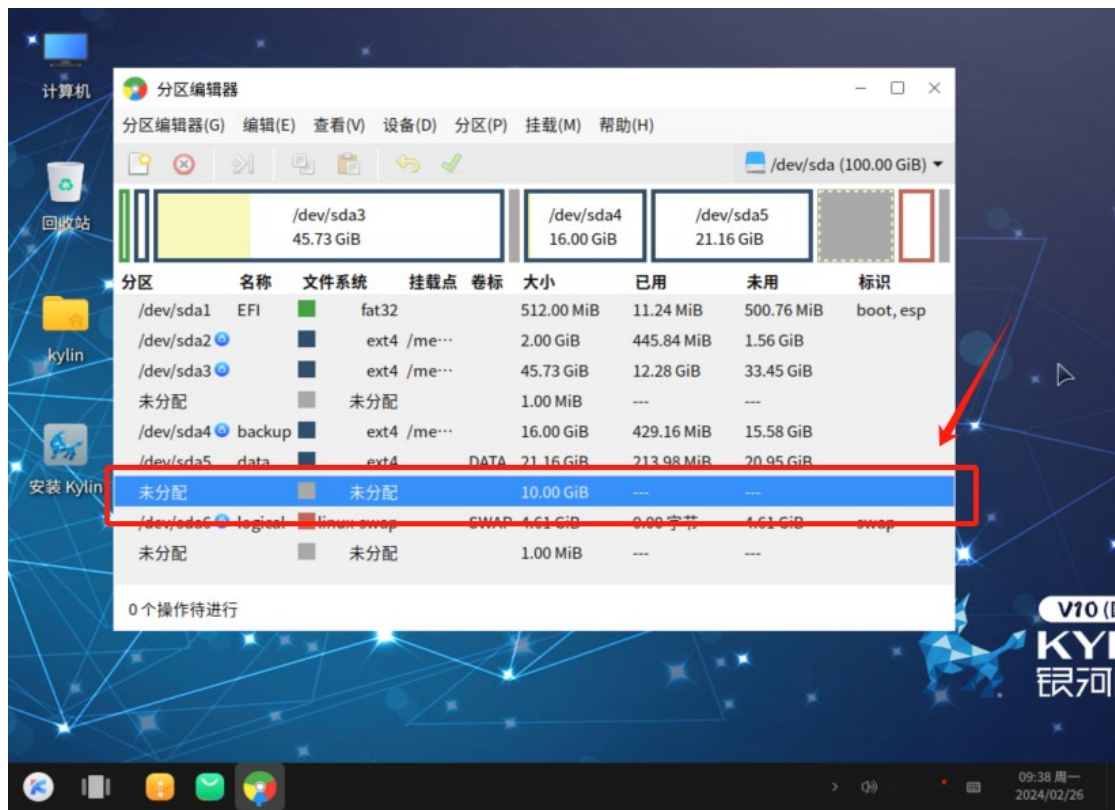
10、选择“√应用(A)”



11、保存的时间长短，是根据磁盘的大小，请耐心等待

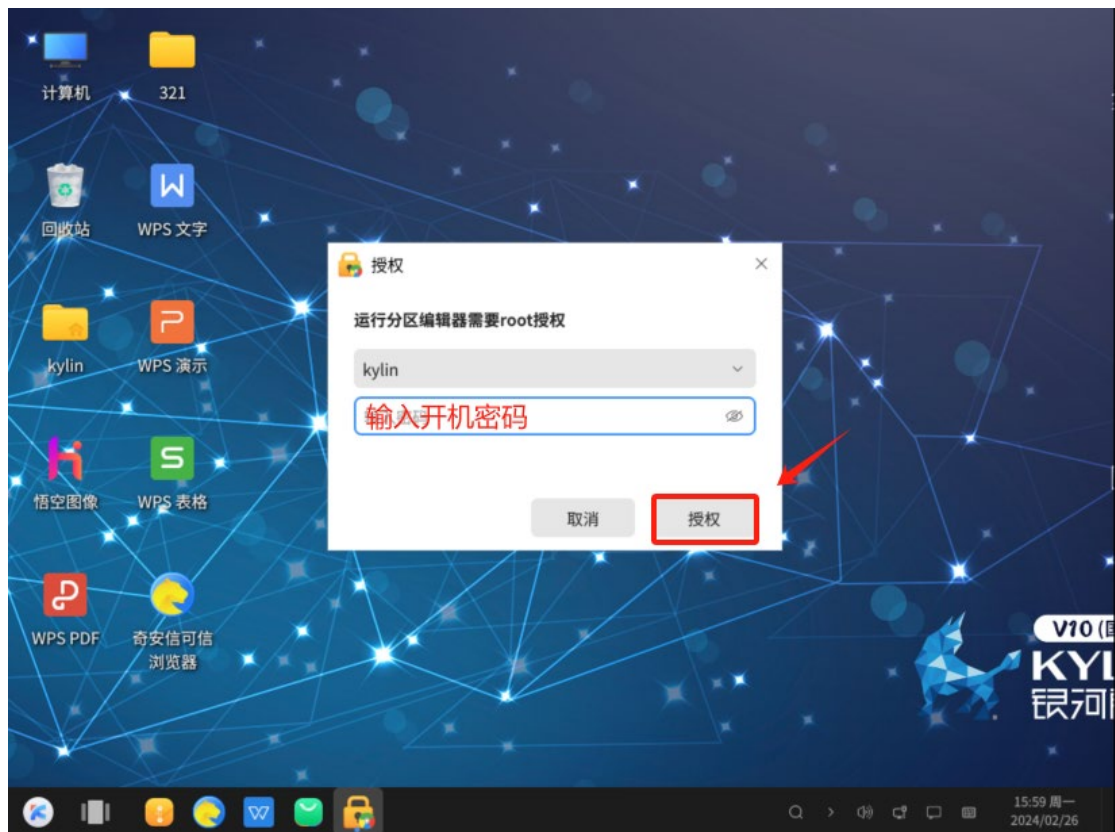


12、如图所示，会看到一个未分配的 10G 的空闲大小

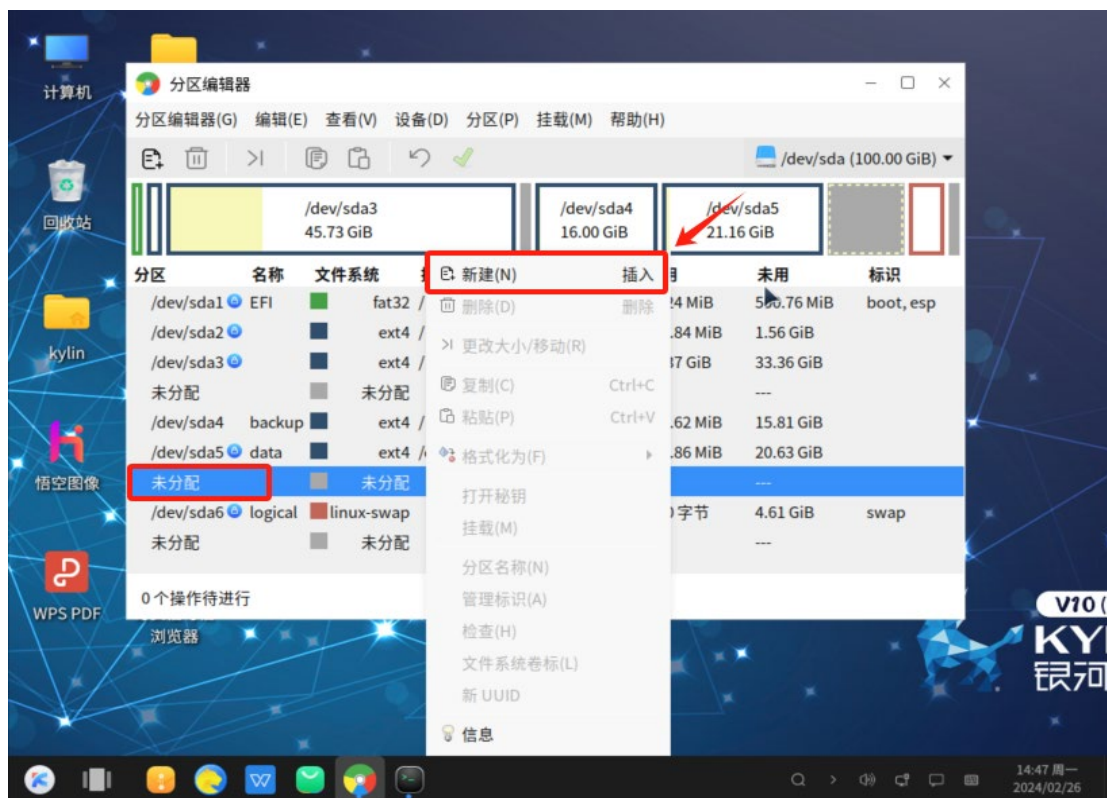


13、重启系统，进入系统操作

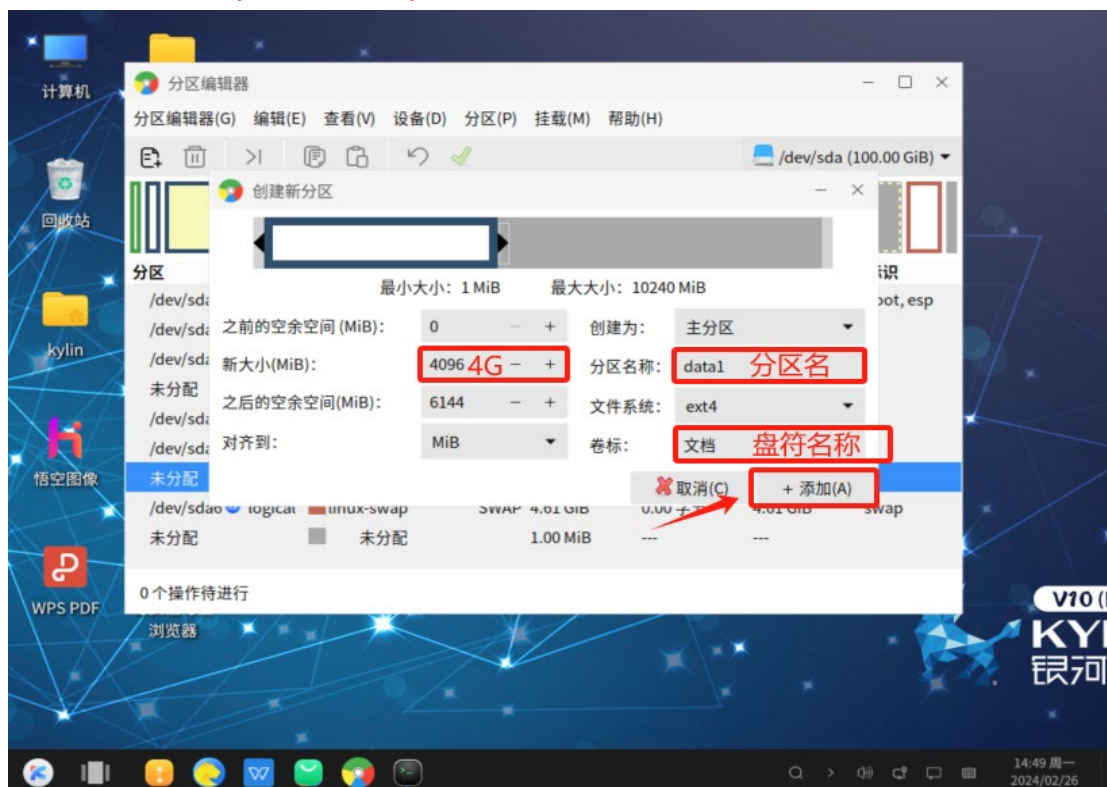
14、开始菜单，选择“分区编辑器”，输入 **开机密码**，点击“授权”



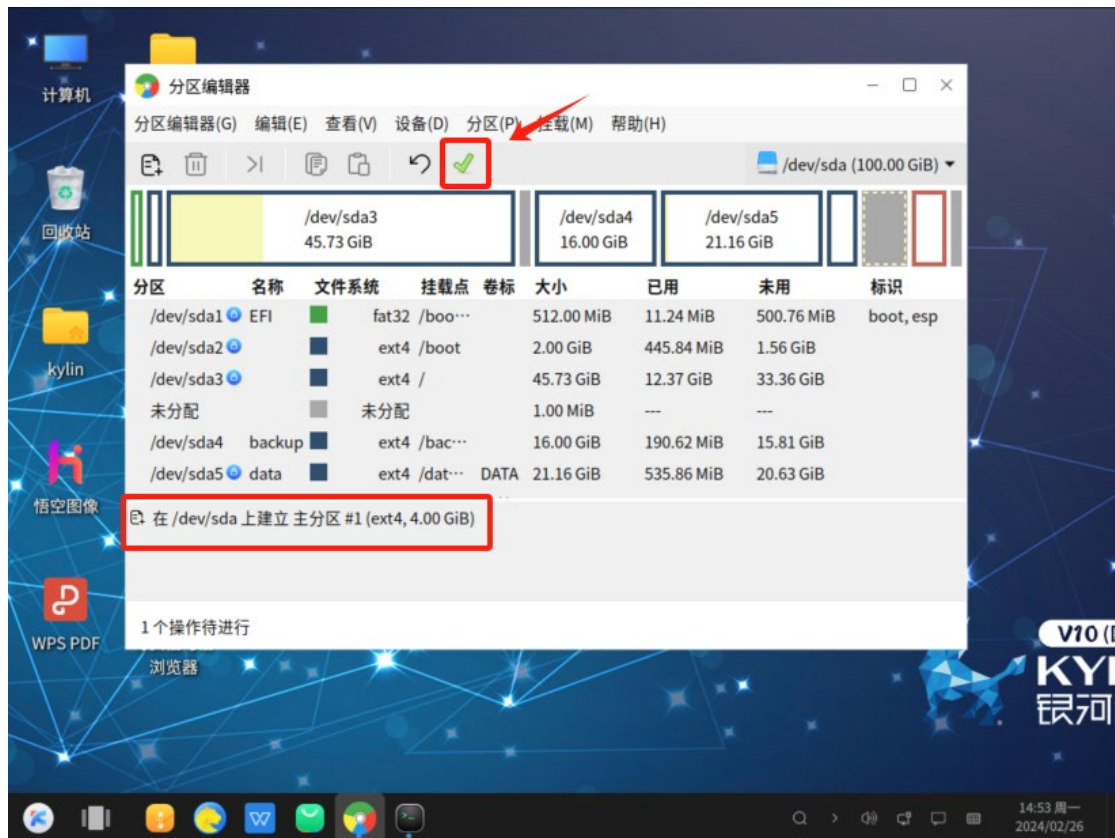
15、给 10G 空闲空间进行划分，根据自己需求划分磁盘，这里面我建两个盘（4G 和 6G 各一个）



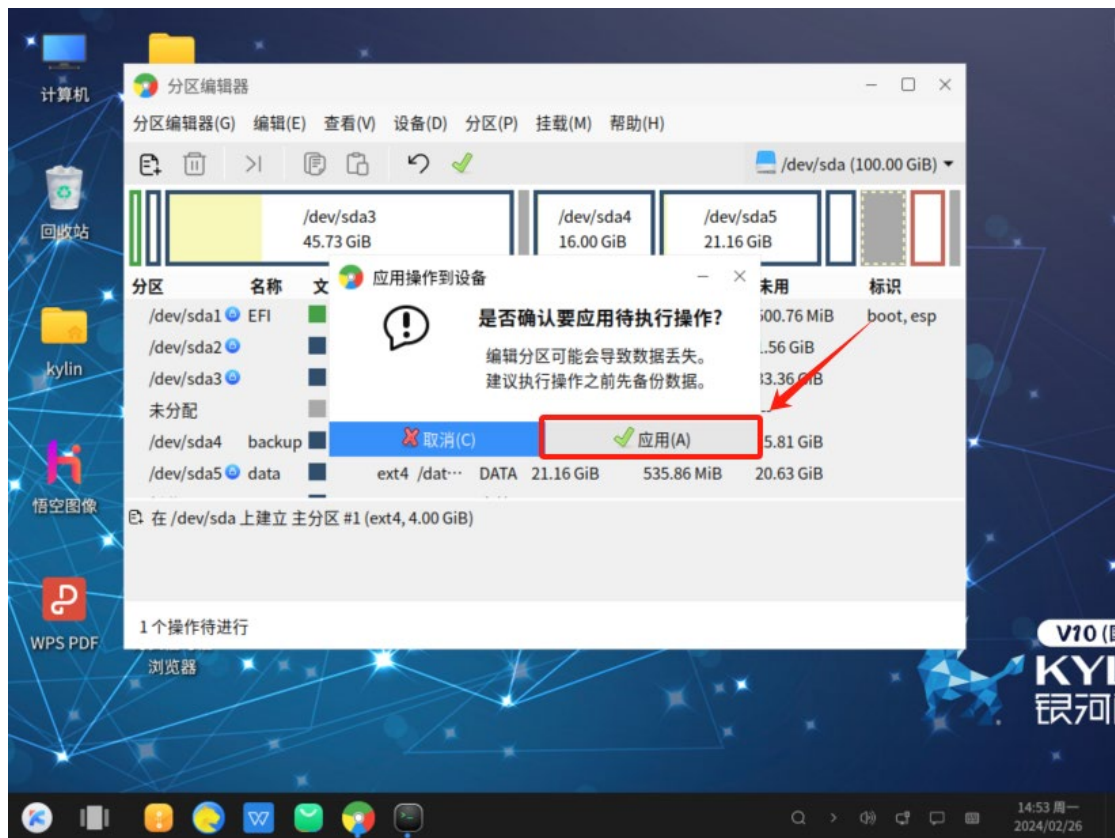
16、选择“未分配”，右击，新建 4G 盘 data1，右击，选择“新建(N)”，如下图所示，卷标是磁盘显示的名称(可以中文命名)



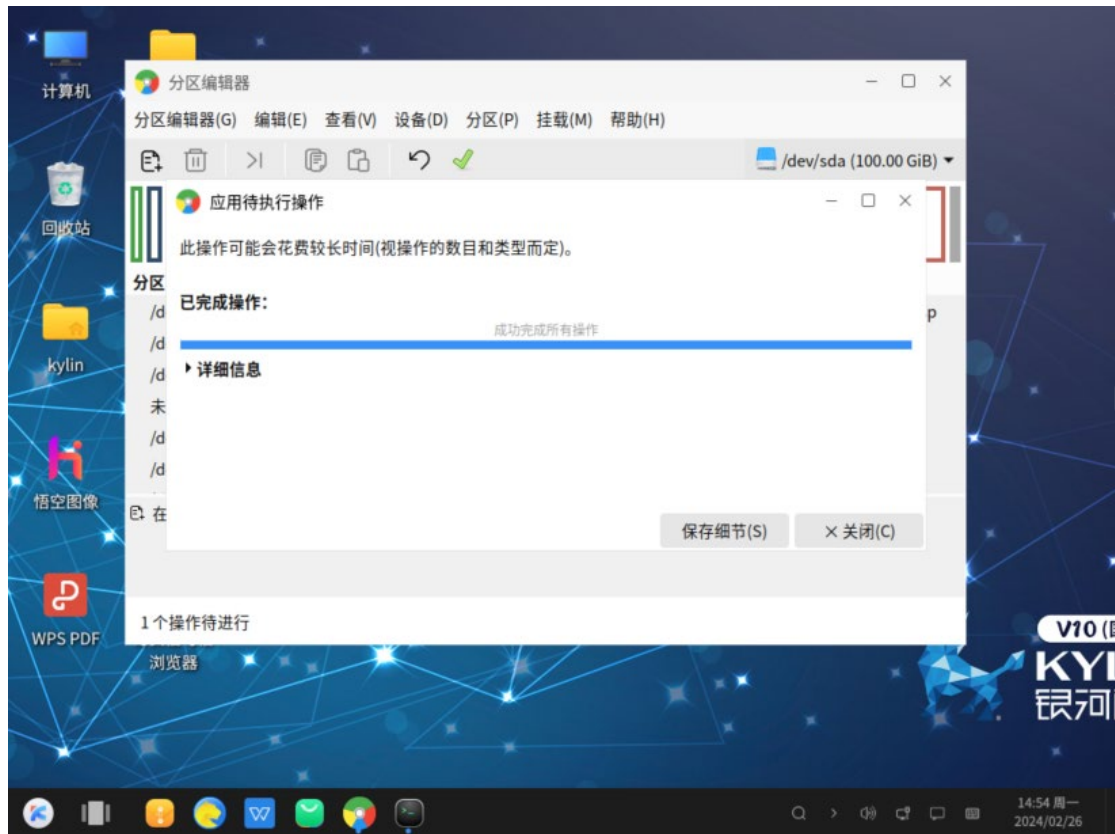
17、如图所示，保存✓



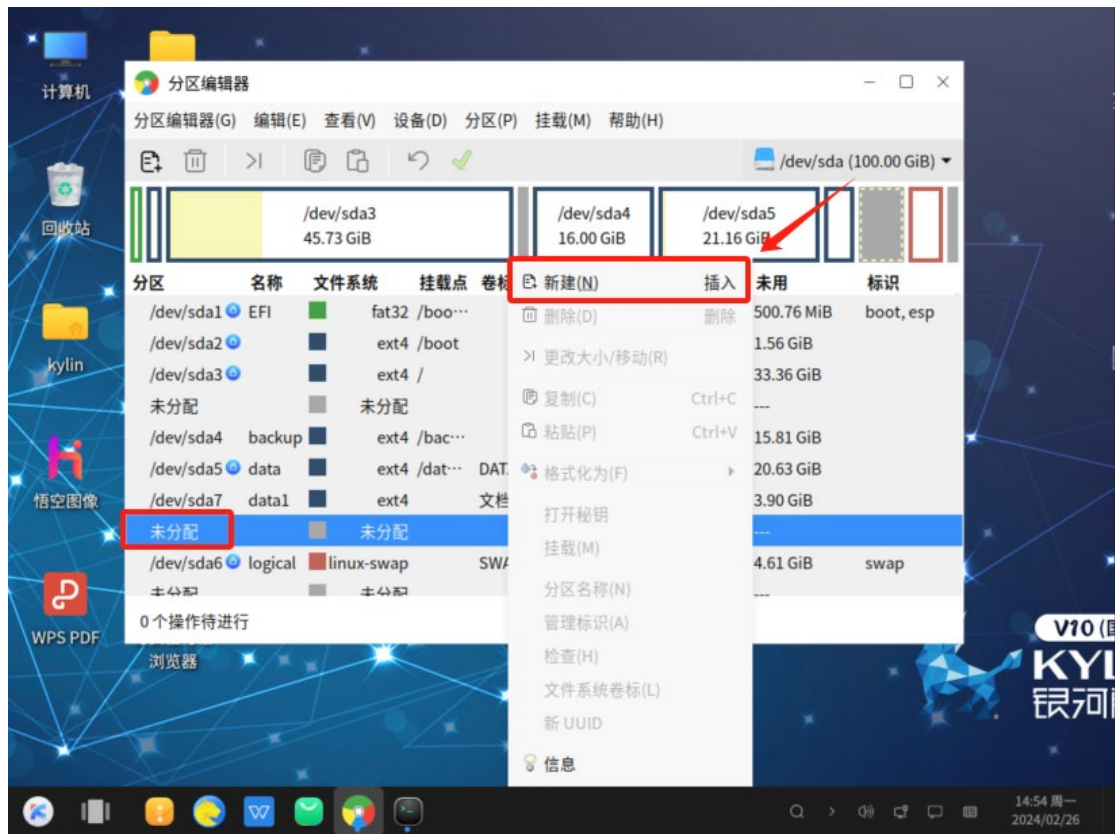
18、选择“✓应用(A)”



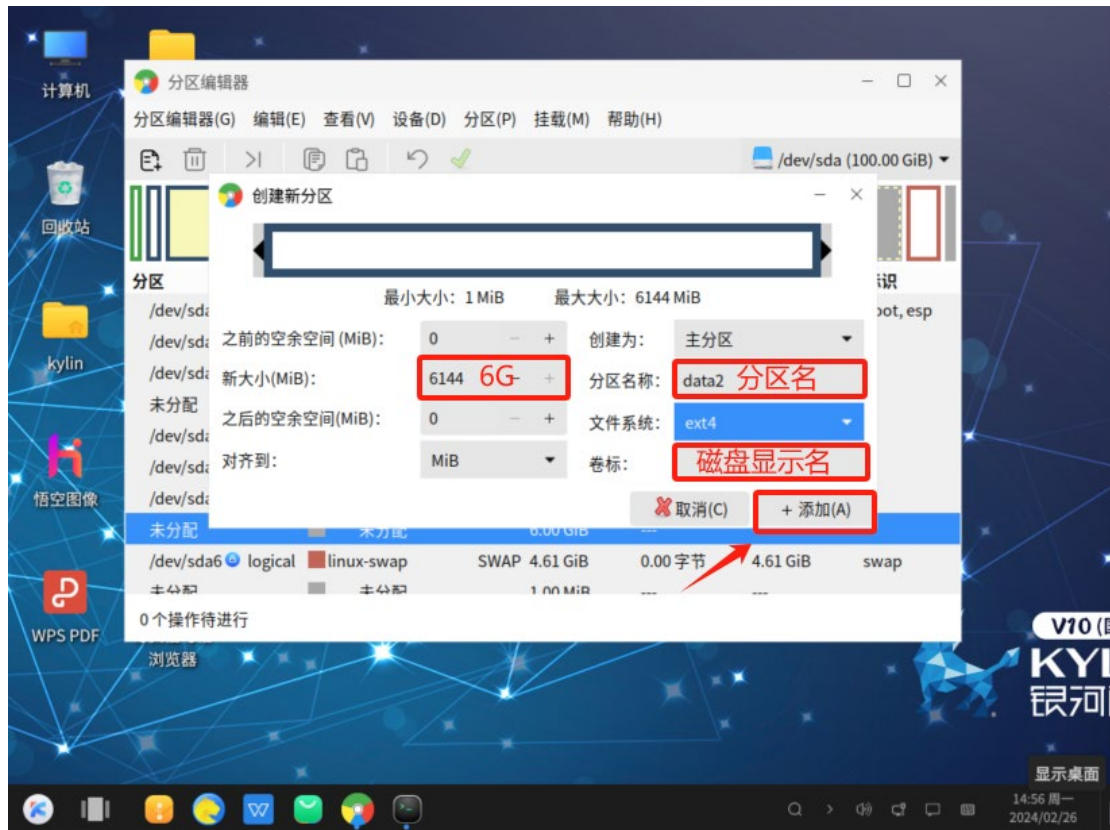
19、保存的时间长短，是根据磁盘的大小，请耐心等待



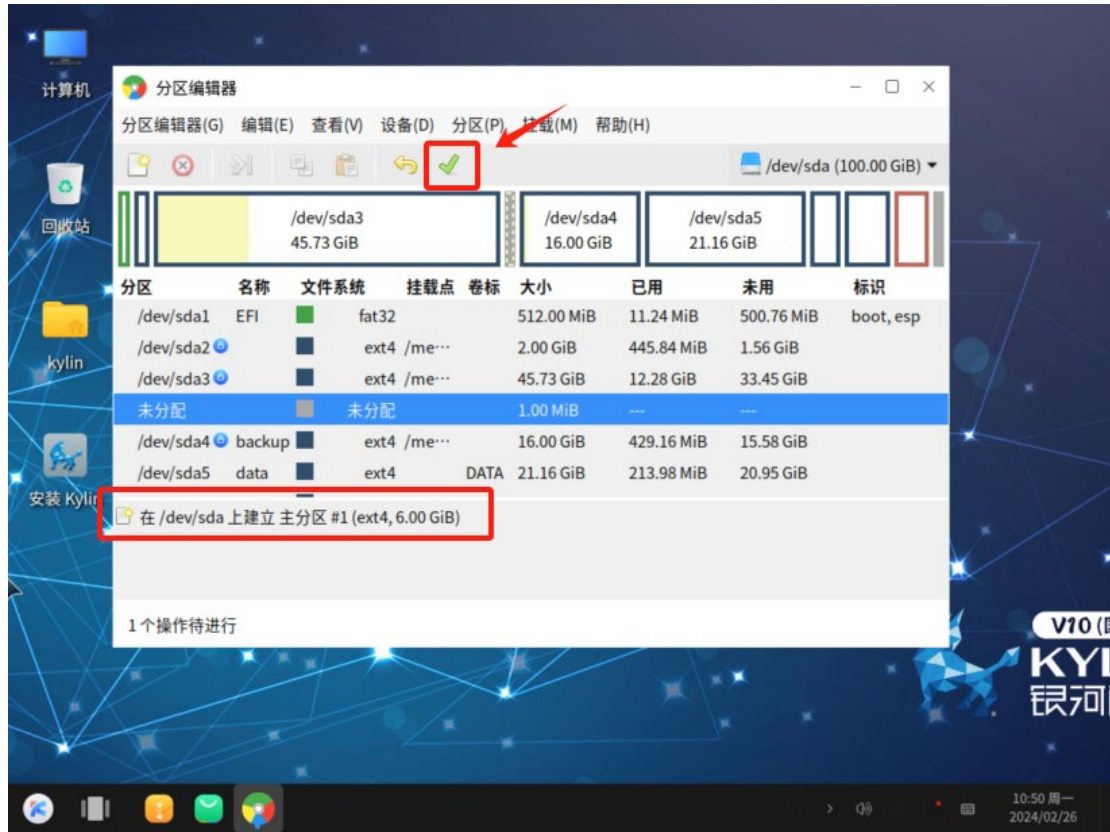
20、以此类推，选择"未分配"，右击，新建 6G 盘 data2，右击，选择"新建"，如下图所示



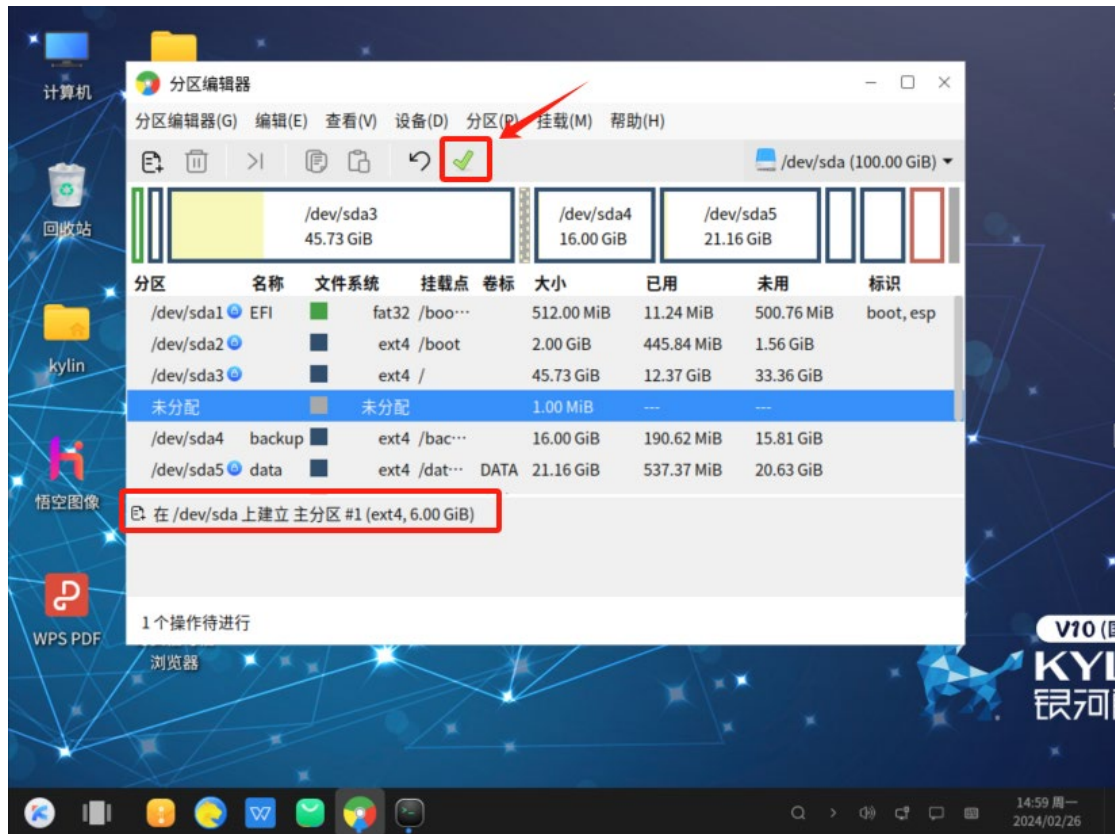
21、配置如图所示，点击“添加”



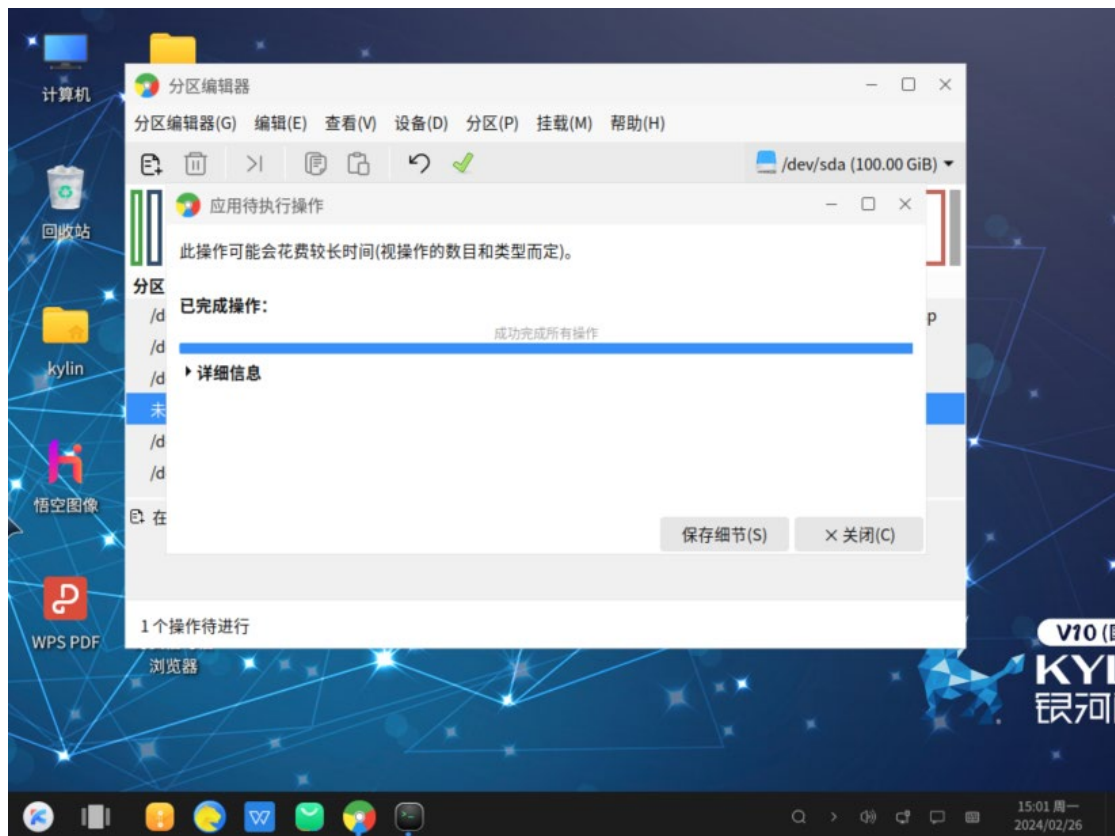
22、如图所示，保存√



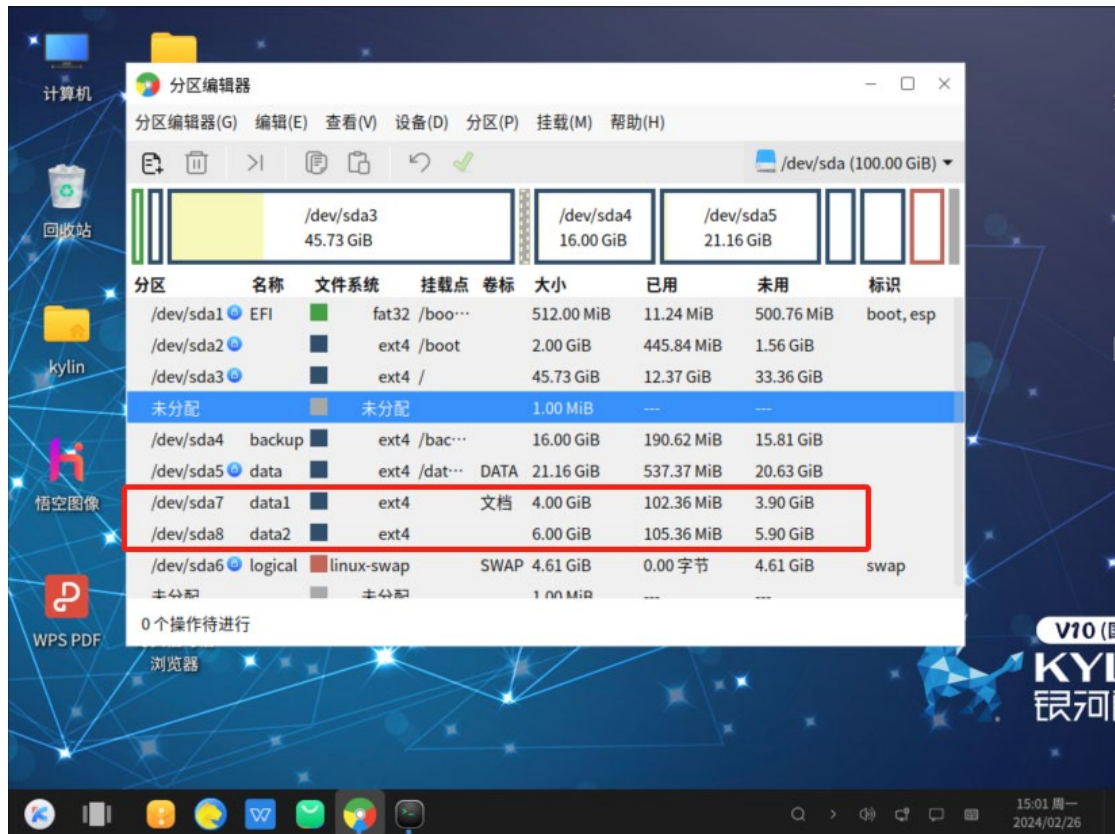
23、选择“√应用(A)”



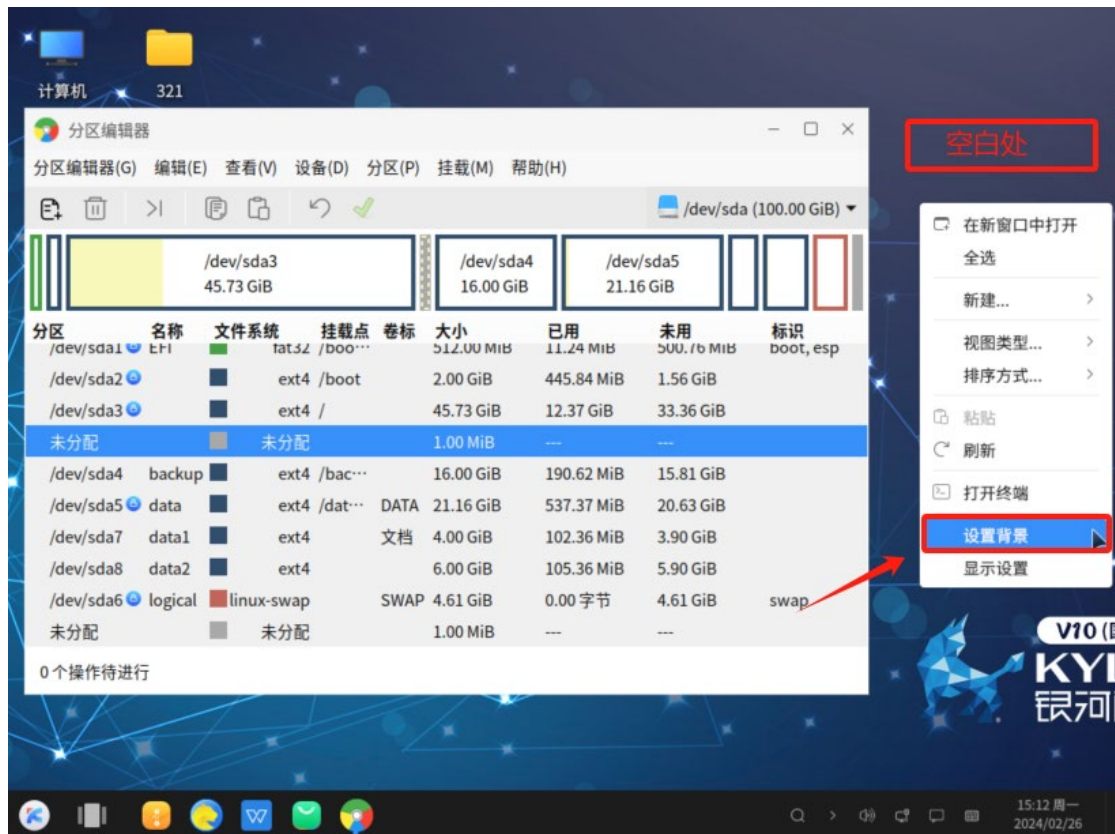
24、保存的时间长短，是根据磁盘的大小，请耐心等待



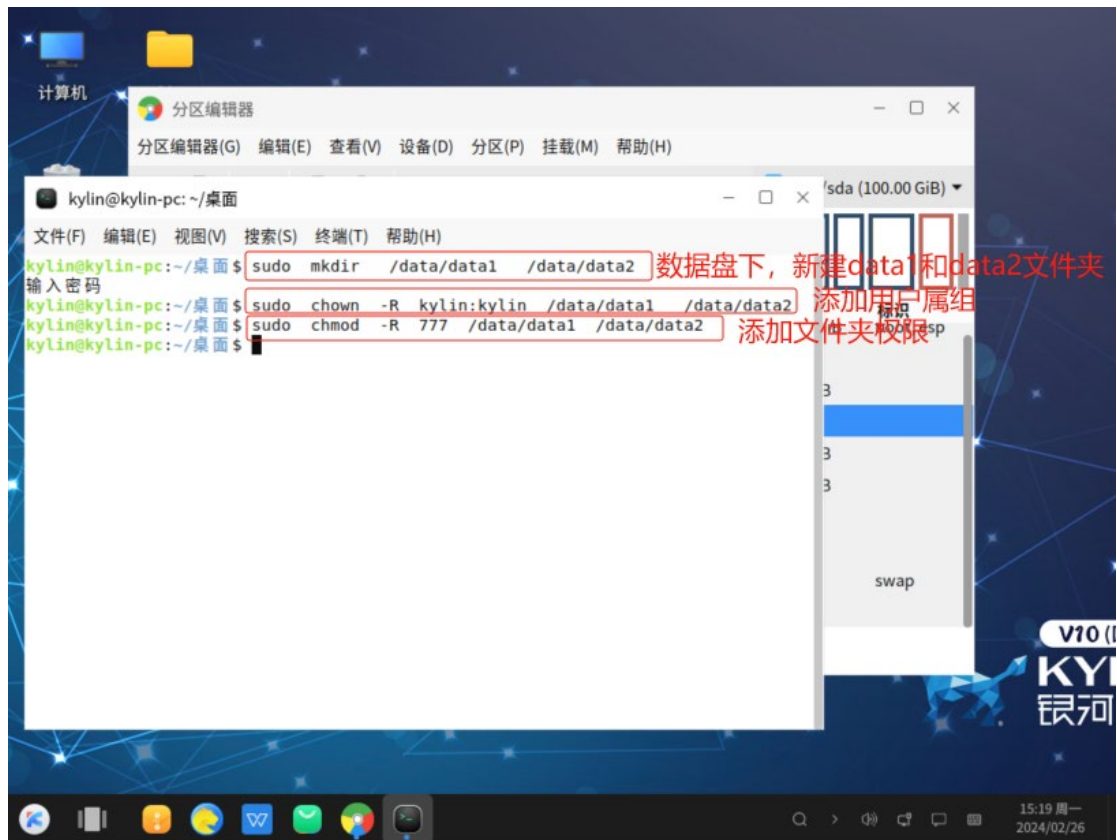
25、如图所示，两个分区创建完成



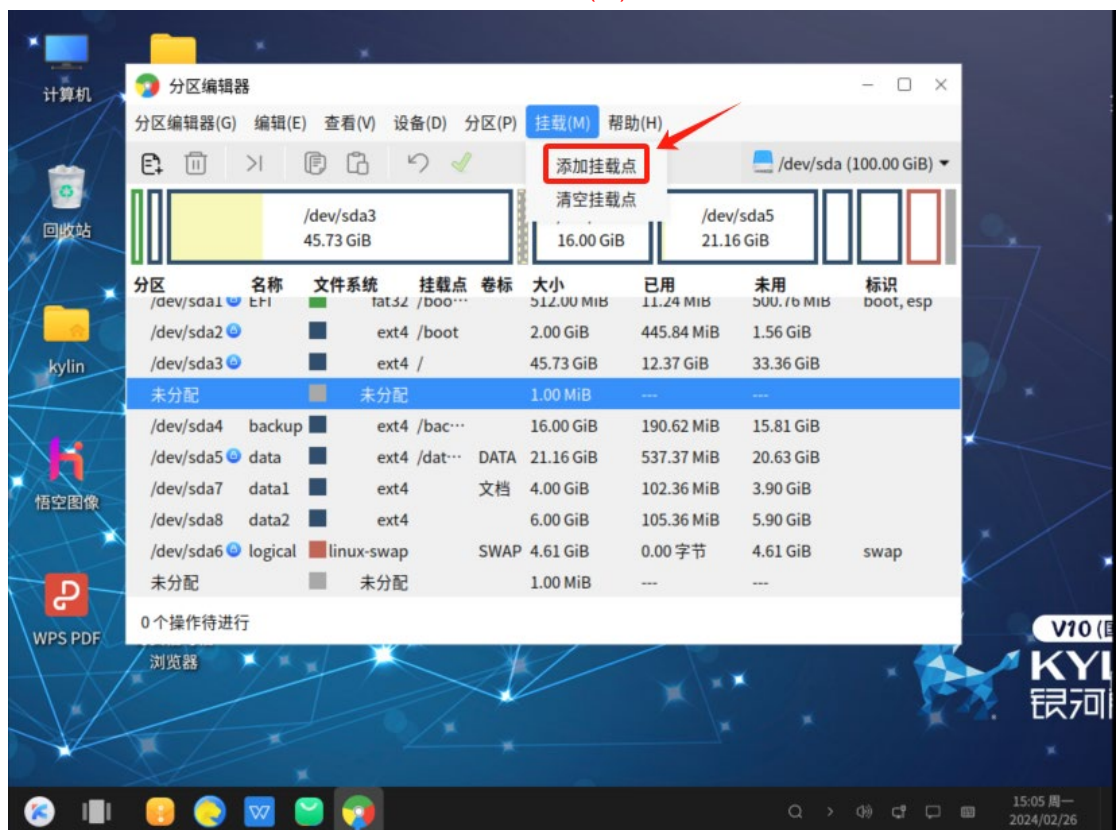
26、分区编辑器不要关闭，右击桌面空白处，打开终端



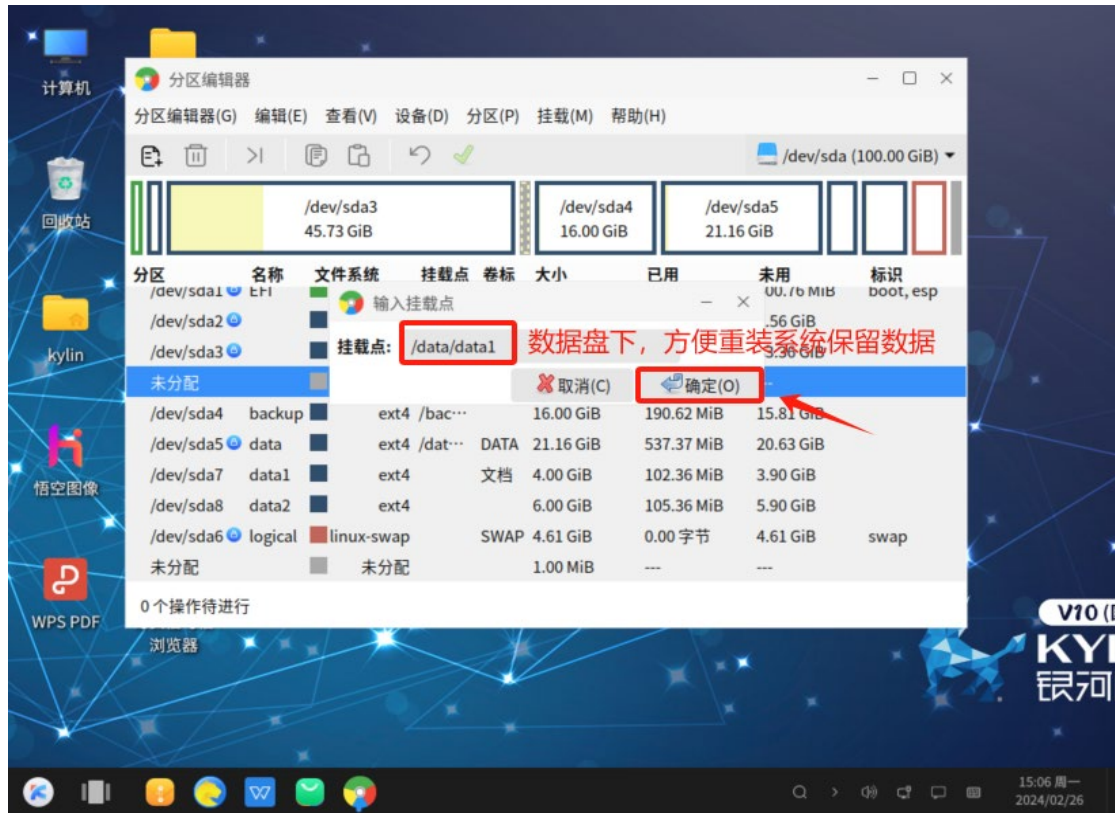
27、新建文件夹，设置 属组及权限，此处以 kylin 用户为例，现场根据实际情况



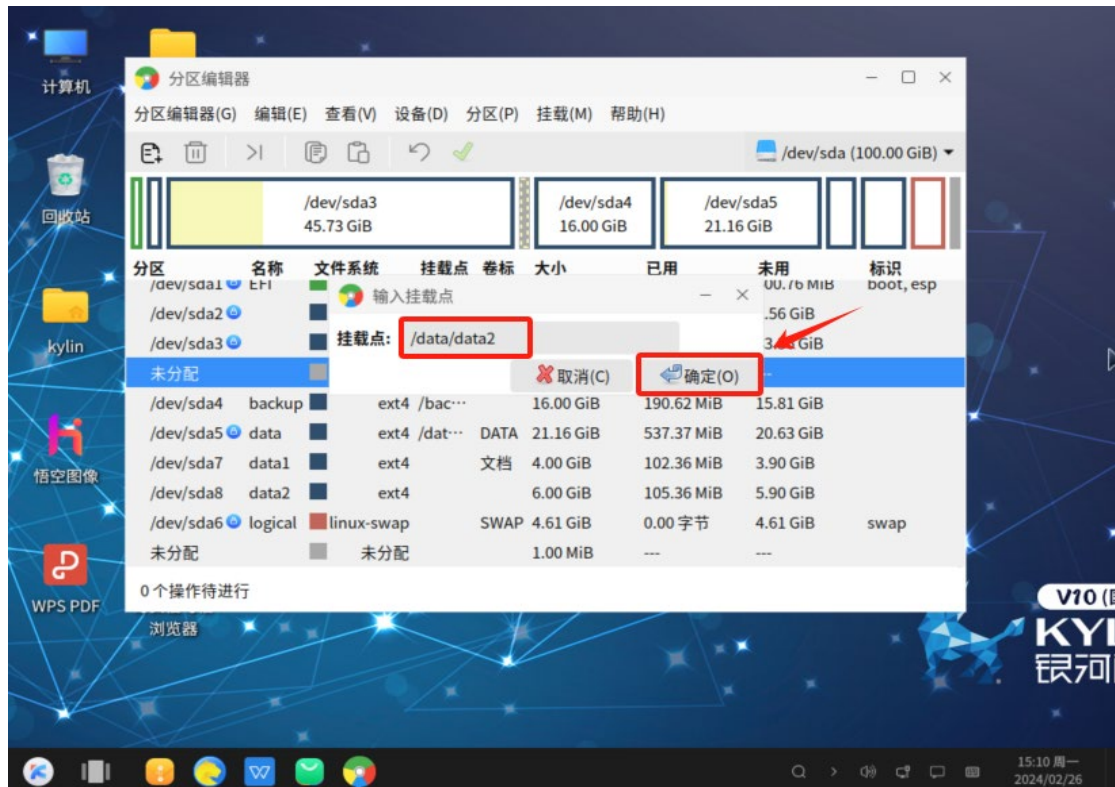
28、现在我们对两个分区进行挂载，点击“挂载(M)”，选择“添加挂载点”



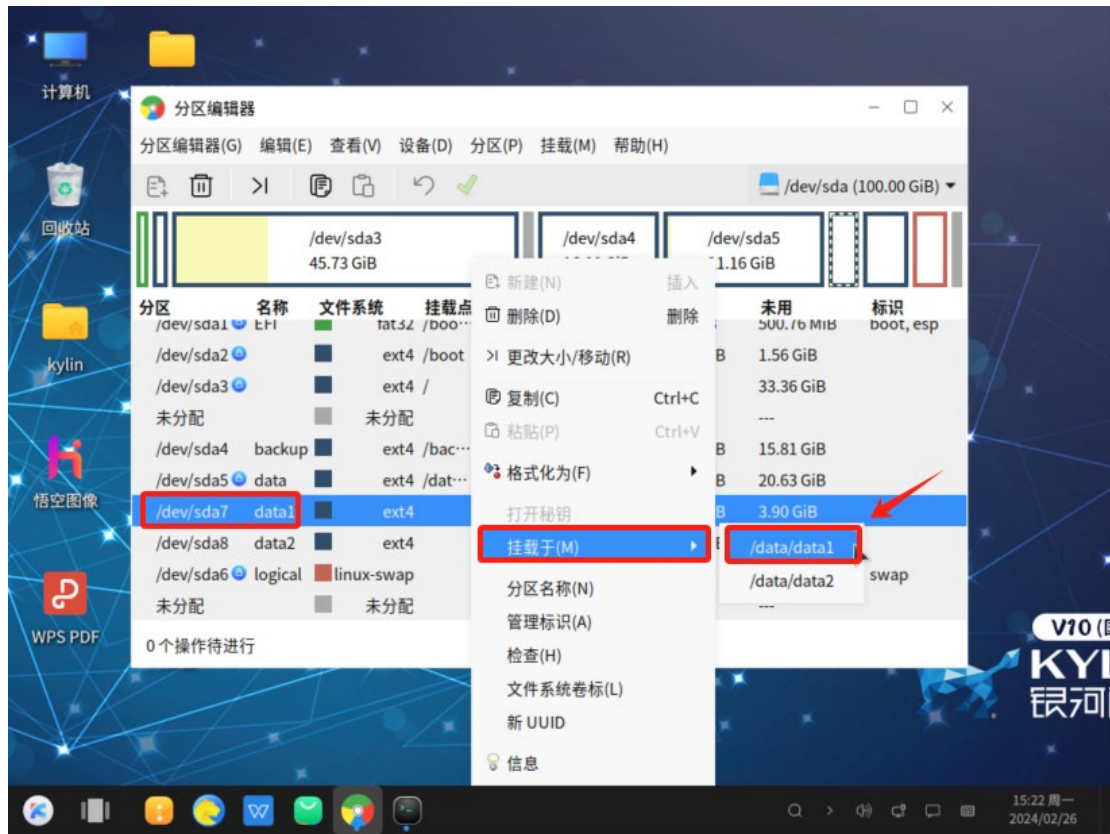
29、设置 data1 挂载点，保存在数据盘下，方便系统故障后重装系统，保留数据，点击“确定(D)”



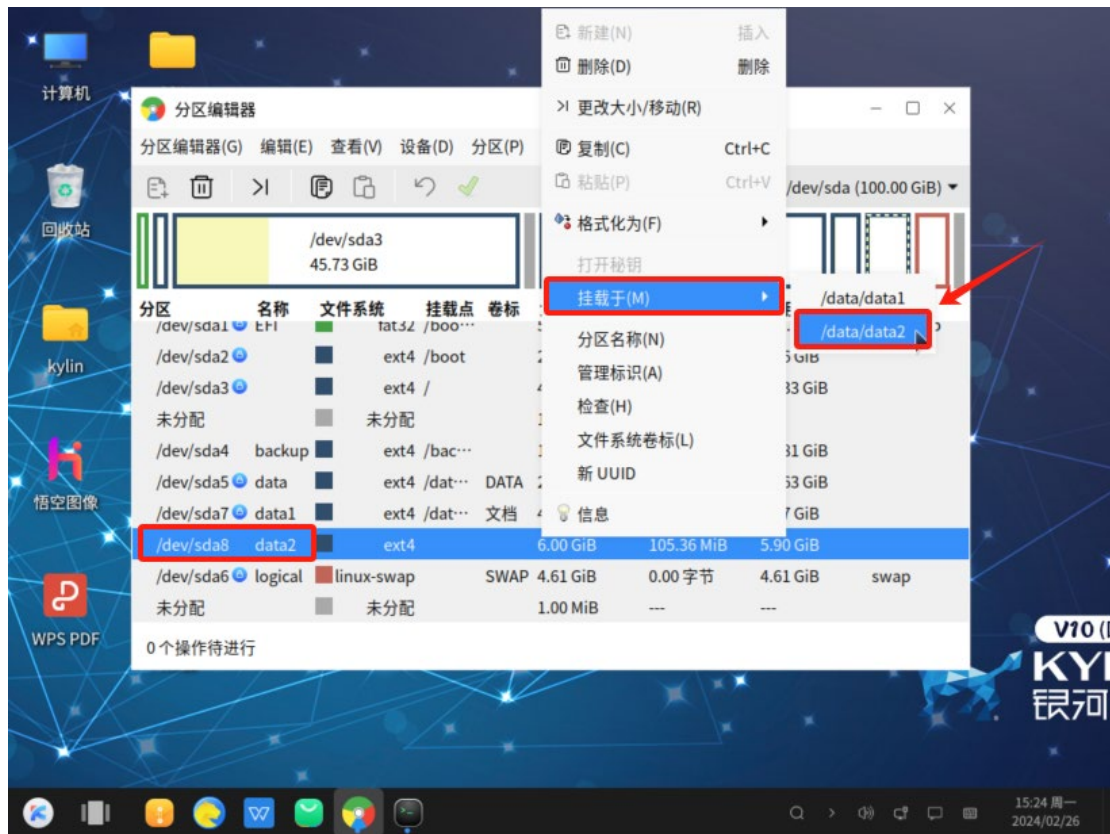
30、设置 data2 挂载点，保存在数据盘下，方便系统故障后重装系统，保留数据，点击“确定(D)”



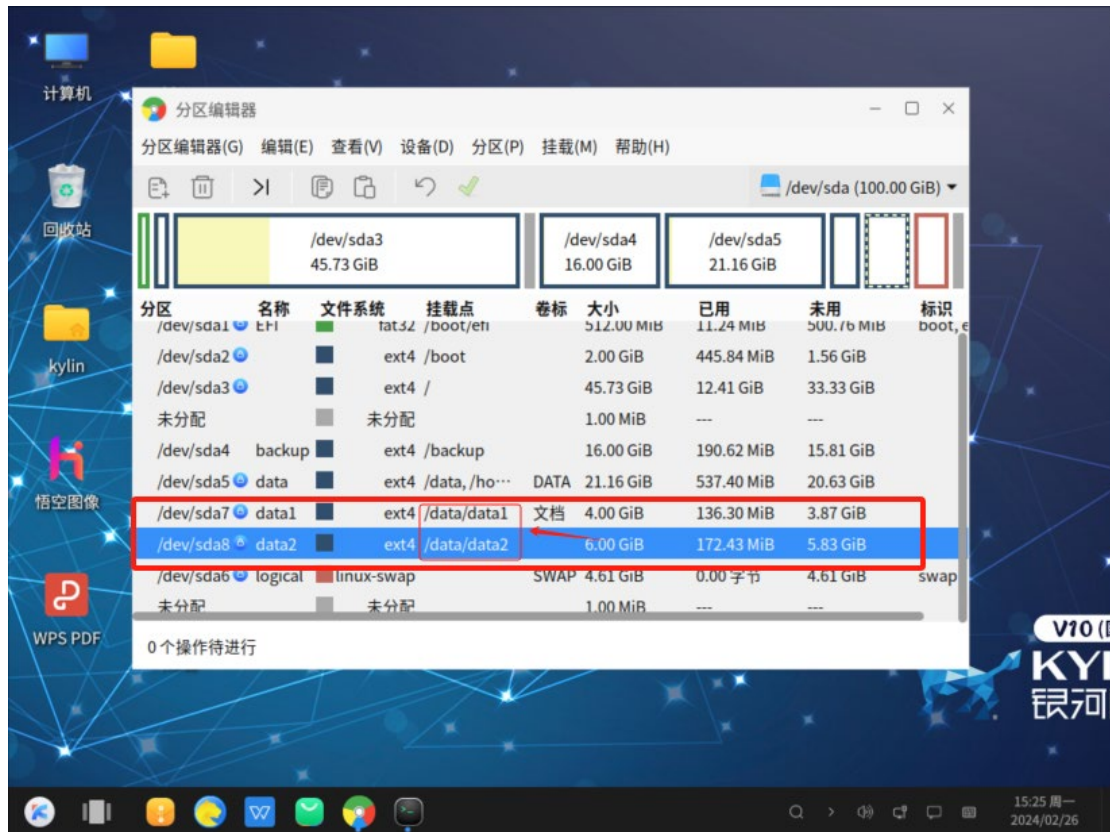
31、给 data1 添加挂载，如下图所示



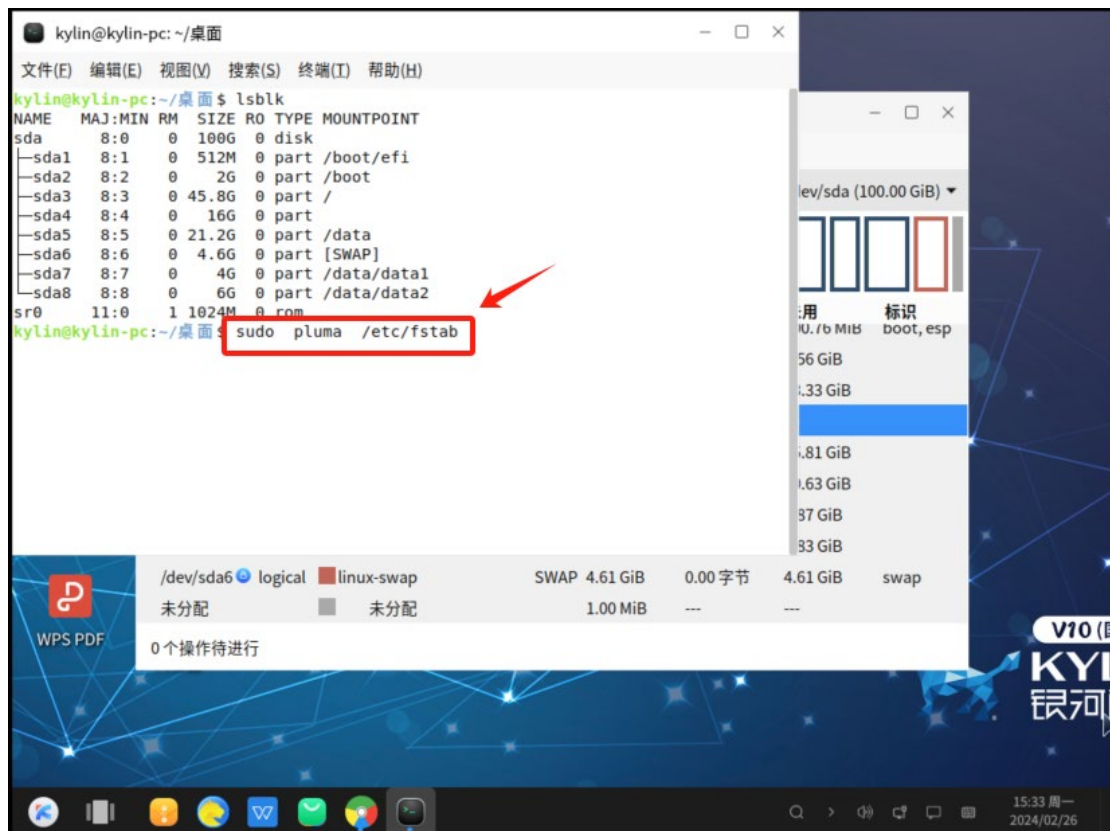
32、给 data2，添加挂载，如下图所示



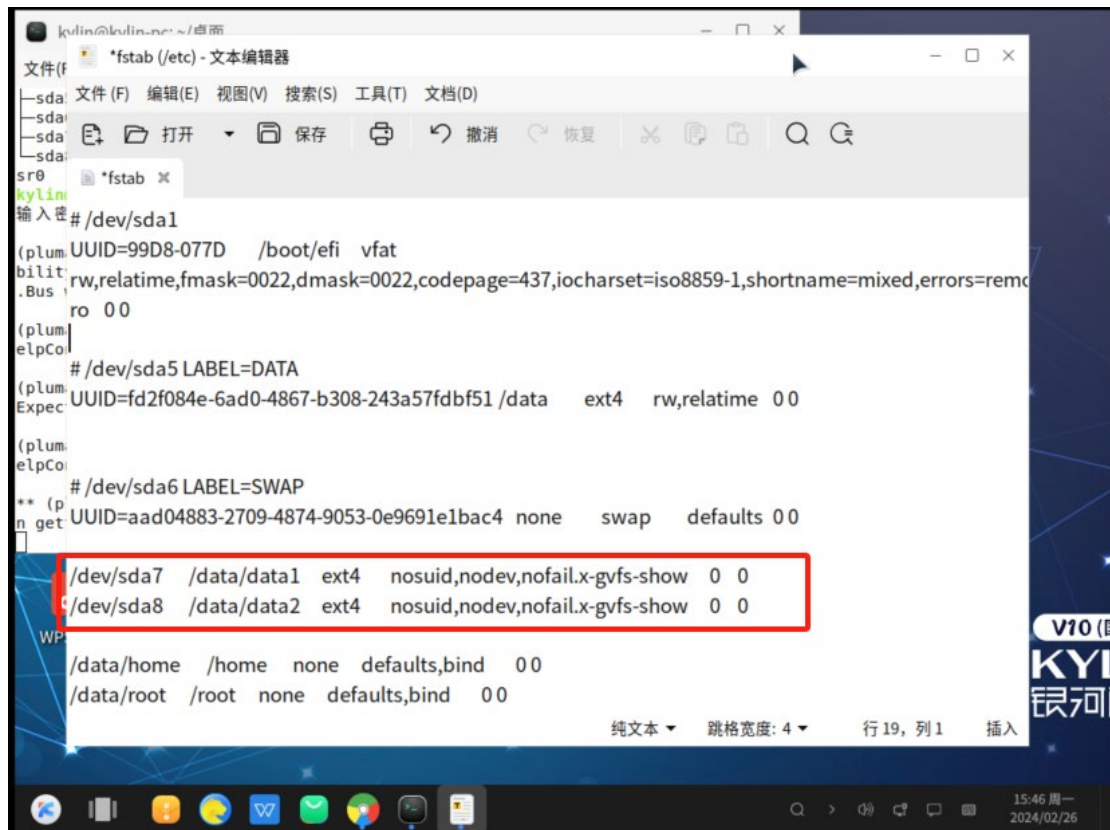
33、挂载如图所示



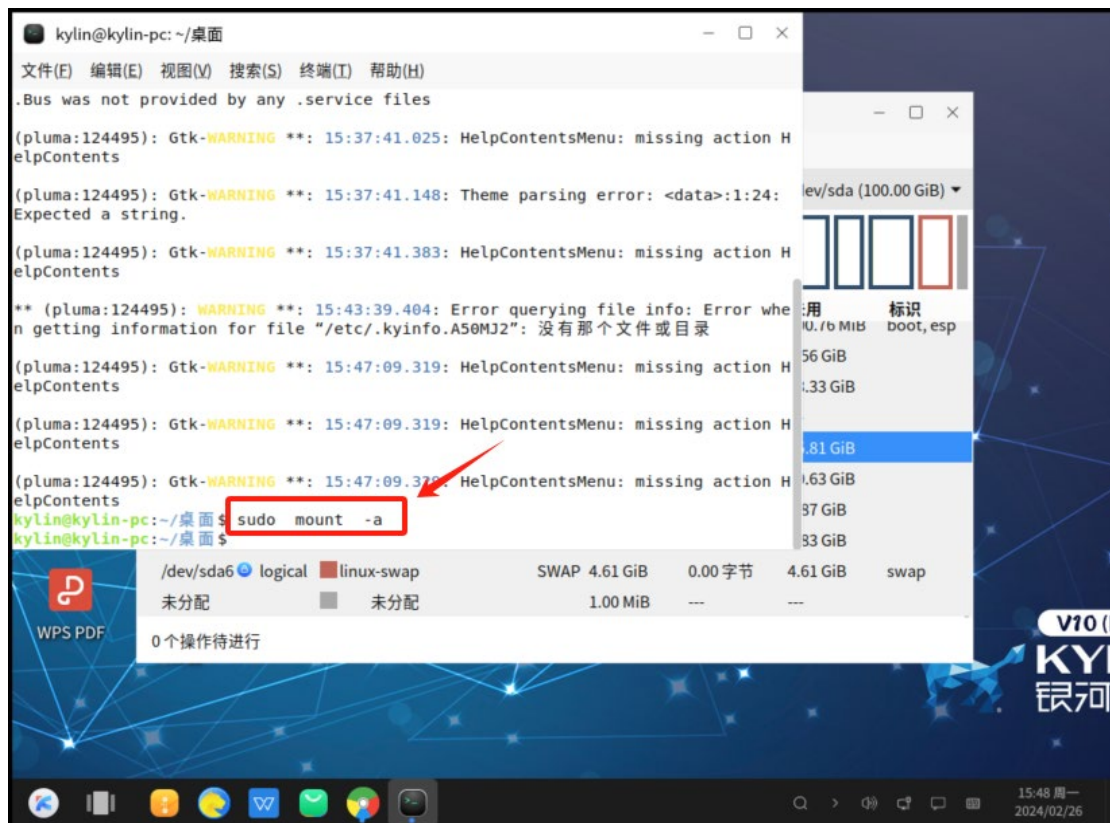
34、永久挂载设置，执行如下命令，按 Enter 键



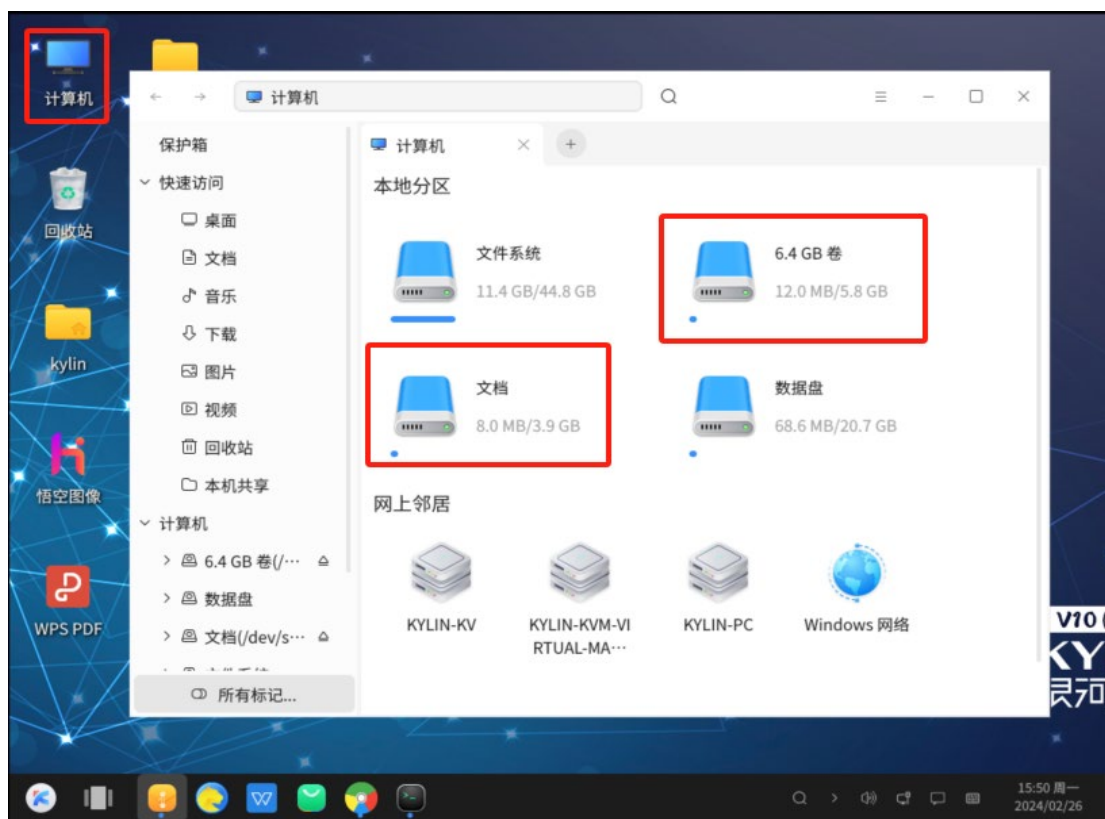
35、打开文本编辑器，如图所示，保存(Ctrl s)，退出



36、查看挂载状态，无输出即可



37、打开计算机查看是否已显示

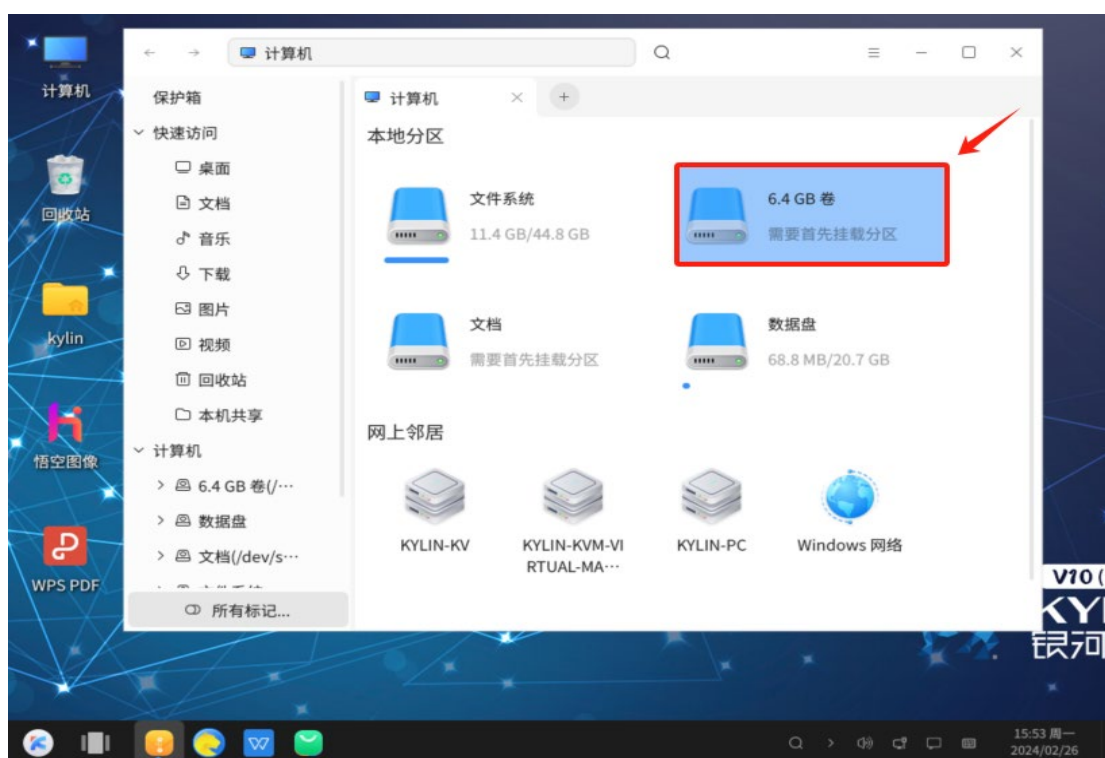


至此新建分区完成，重启查看分区是否还存在

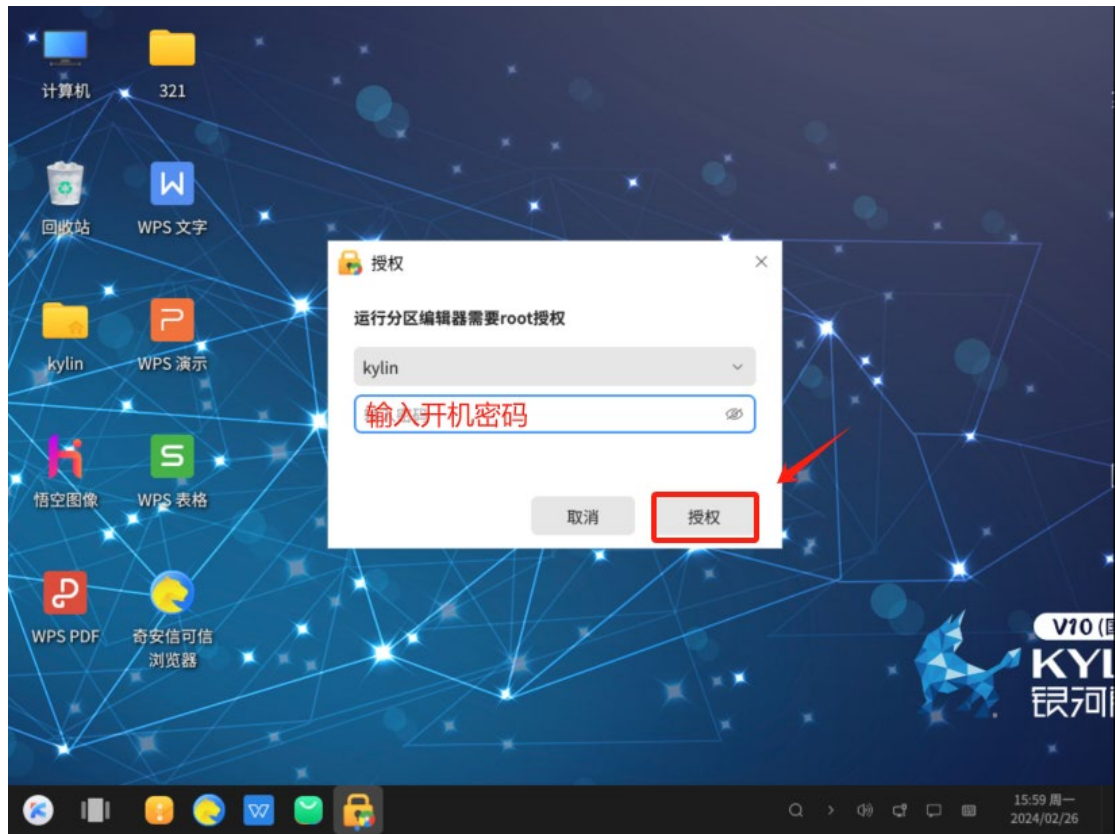
扩展：

一、显示的盘符名不好看

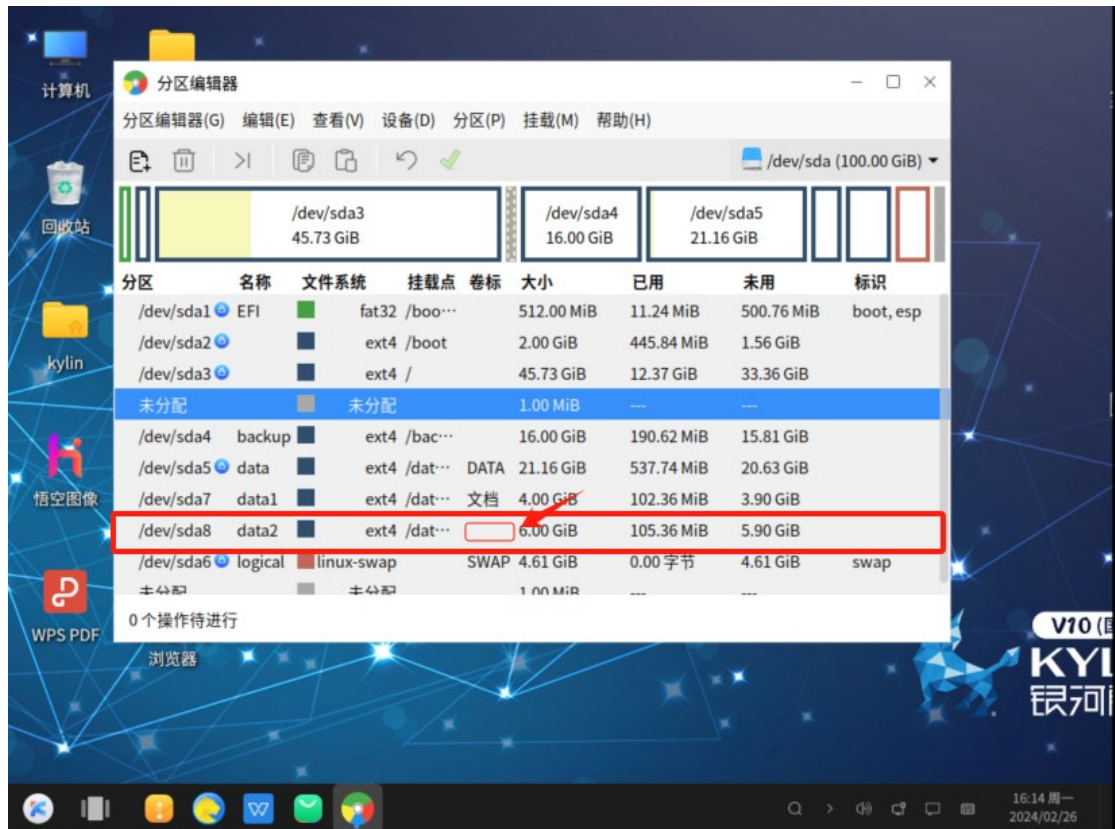
1、如下如所示，打开计算机，磁盘只显示大小



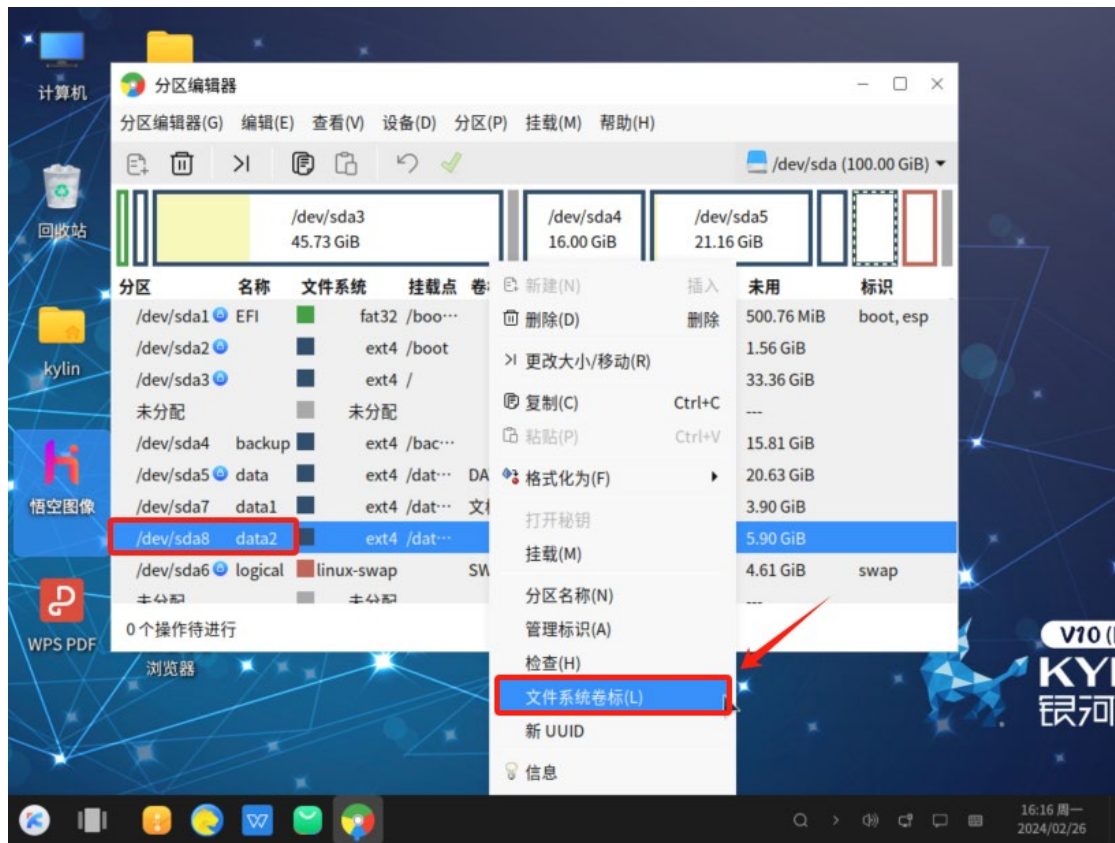
2、打开开始菜单，点击“分区编辑器”，输入开机密码，点击“授权”



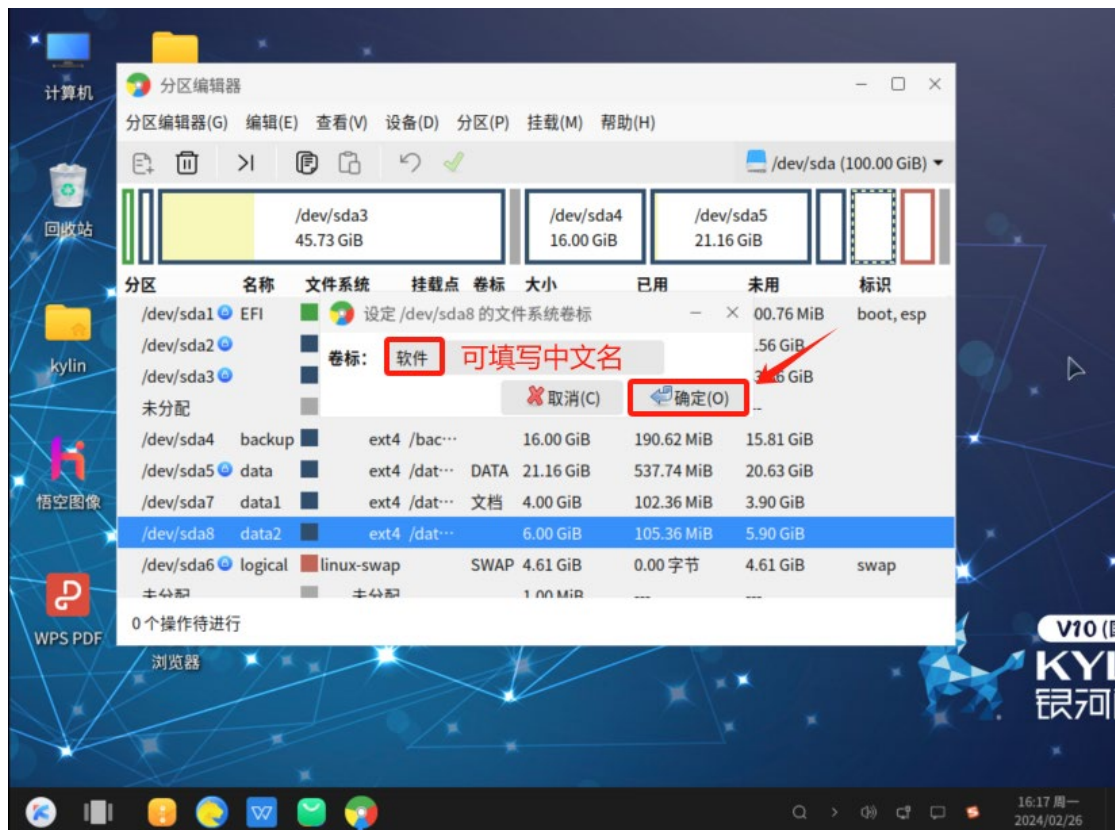
3、如图所示，卷标位置为空



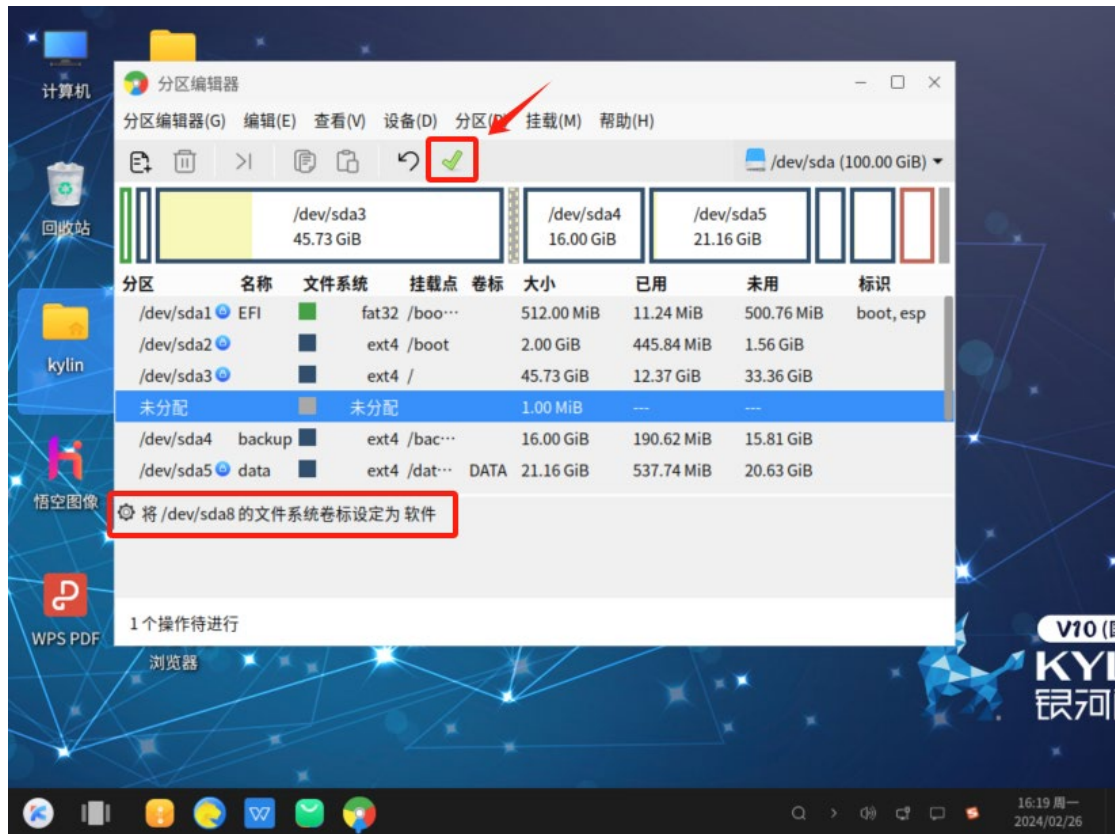
4、选中需要添加卷标的分区，右击选择“文件系统卷标”



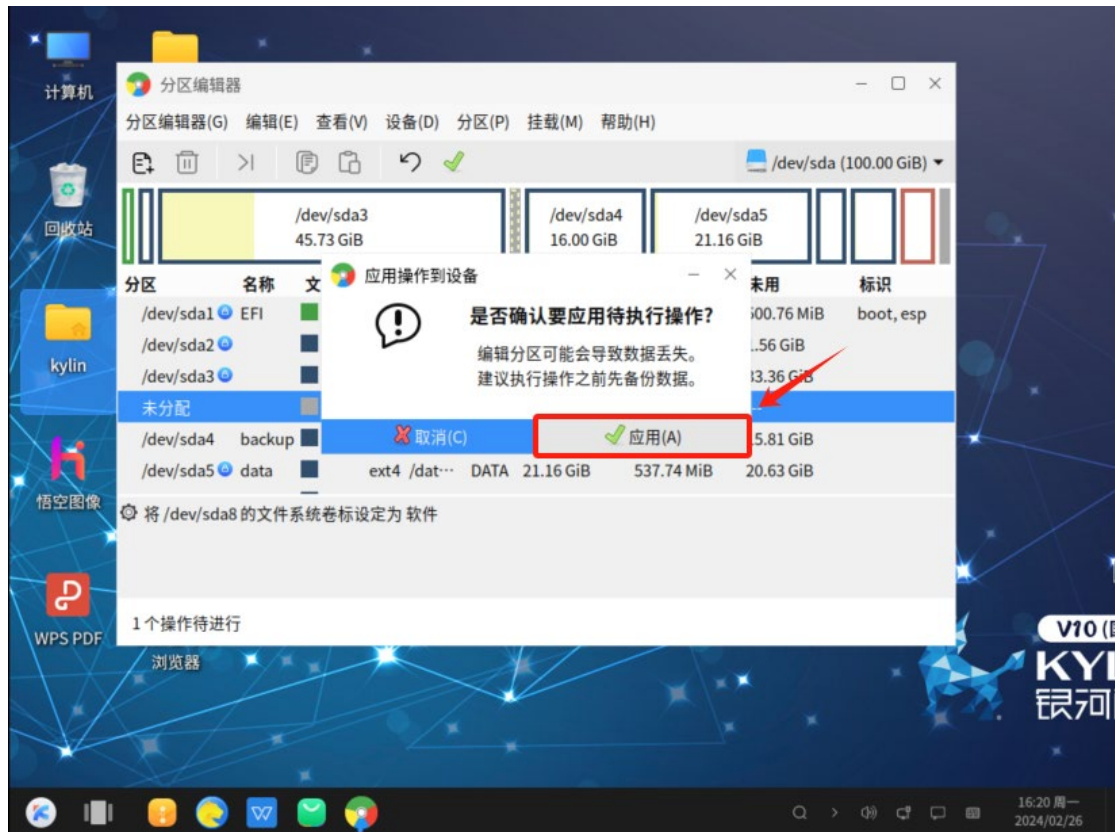
5、添加卷标名，点击“确定(D)”



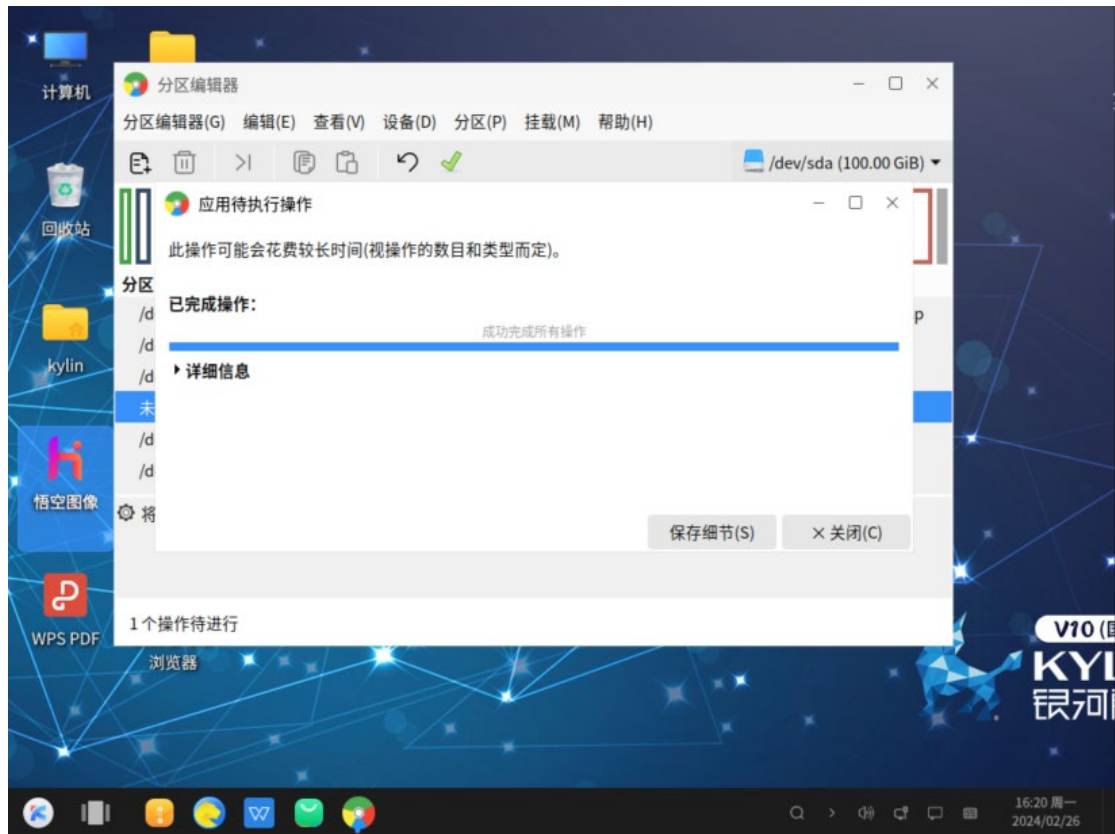
6、如图所示，保存✓



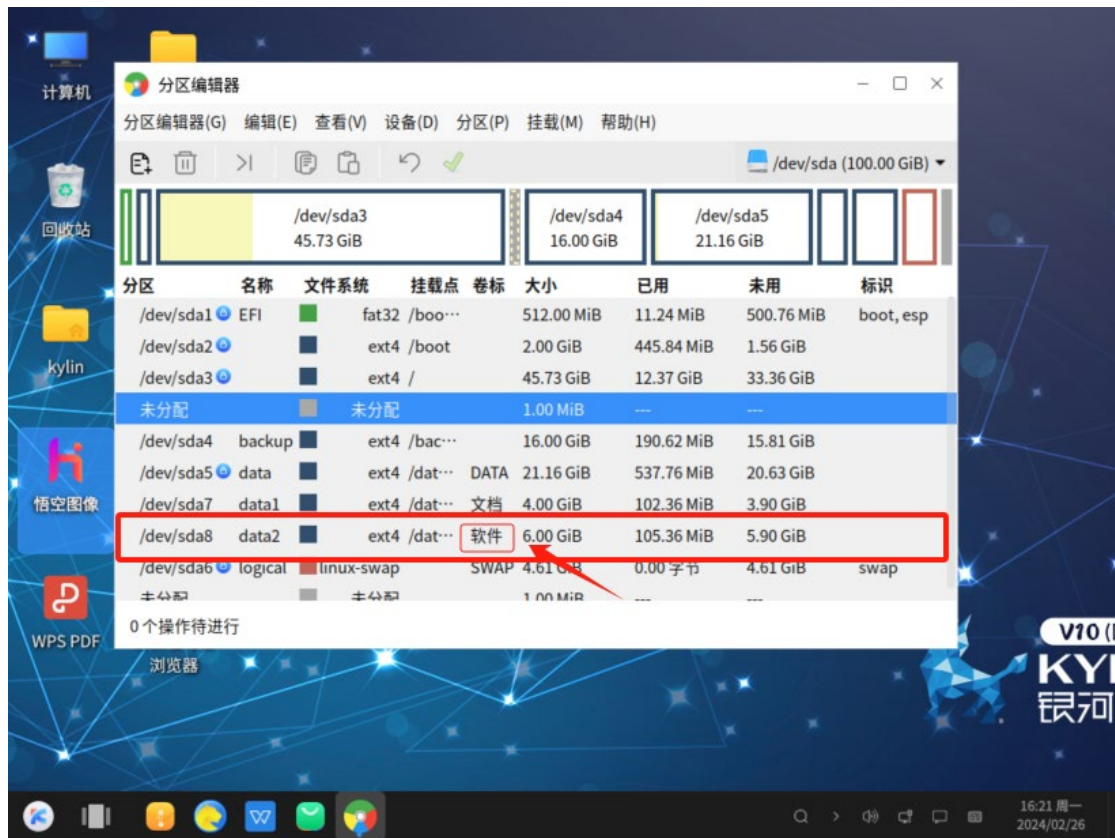
7、选择“✓应用(A)”



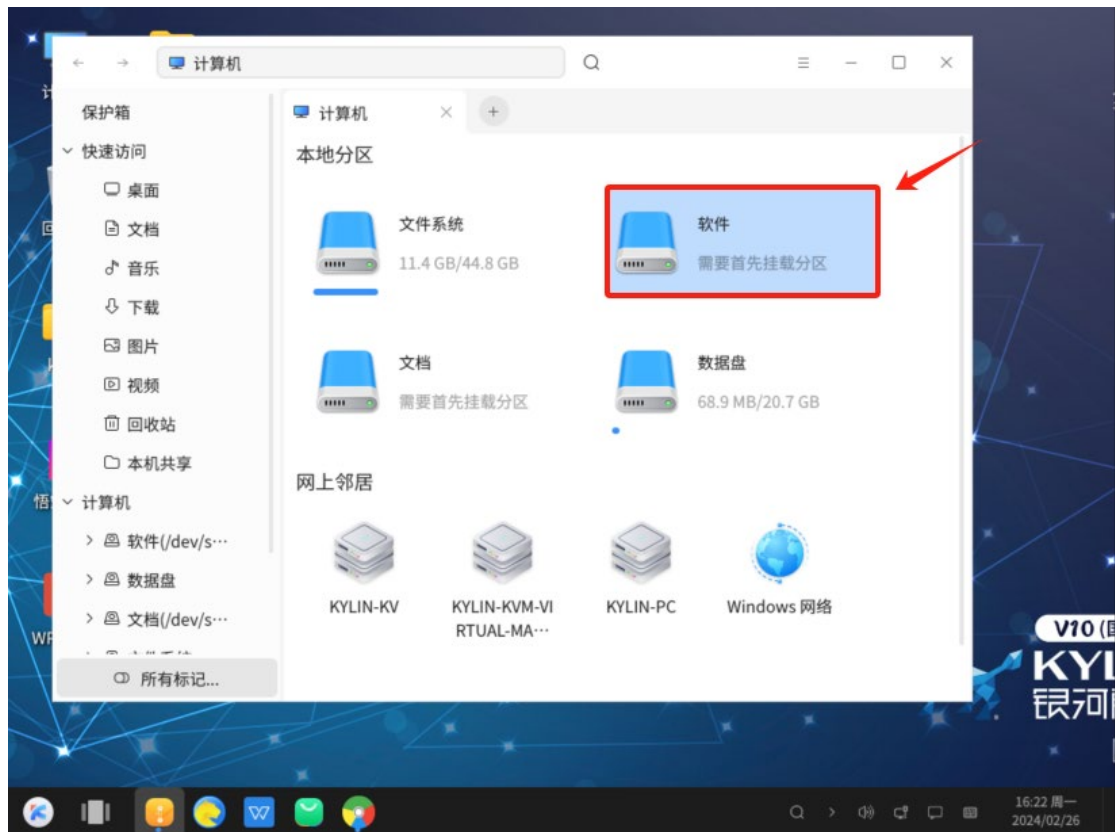
8、关闭即可



9、查看结果，如图所示



10、点击桌面图标计算机，查看是否已更改，如图所示，更改完成



11、重启测试